



MARSEILLE-PROVENCE 2013
CAPITALE EUROPÉENNE
DE LA CULTURE



DOSSIER DE PRESSE

GR[®]2013 UN SENTIER MÉTROPOLITAIN DE RANDONNÉE PÉDESTRE

365 KM DE VOYAGE À PIED ENTRE VILLE ET NATURE



sommaire

ÉDITOS	5
CARTE	8
INTRODUCTION	11
DESSINER UN CHEMIN : LA GENÈSE	12
VOYAGES MÉTROPOLITAINS, LES SEPT SÉQUENCES DU GR®2013	14
TOPOGUIDE GR®2013 MARSEILLE-PROVENCE	16
BOUCHES-DU-RHÔNE TOURISME	17
INAUGURATION DU GR®2013	18
LES TEMPS FORTS DU GR®2013	21
LE PALAIS ET LE SENTIER	24
LE CERCLE DES MARCHEURS	25
Les Pique-niques point de vue - SAFI - Dalila Ladjal et Stéphane Brisset	25
Sauf,... (territoires) autour du GR®2013 - Association par ce passage, infranchi... Christophe Galatry et Denis Moreau	26
Le Silence - Laurent Malone	27
Paysages usagés - Geoffroy Mathieu et Bertrand Stofleth	28
Une Tentative d'Encyclopédie Marchée des Bouches-du-Rhône - Nicolas Memain	29
Les Promenades sonores - Julie de Muer et Radio Grenouille	30
Le GR®2013 : photographe avec ses pieds - Philippe Piron	31
Comment se perdre sur un GR® - L'Agence touriste Mathias Poisson et Virginie Thomas	32
Marcher ensemble : lecture en mille-feuille d'un micro-paysage bucco-rhodanien - Hendrik Sturm	33

LES PROJETS ASSOCIÉS	35
Trailpoints - Bryan Connell	35
Caravan - CAUE13	36
Hôtel du Nord	37
Échelle 1 :1, feuillet cartographique - Thierry Kressmann et Guillaume Monsaingeon	38
Landmarks - Luce Moreau	39
Spleeping beauties in dormant towns and landscapes	40
Trek - Boris Sieverts	40
SATURN I, II, III - Karl Van Welden	41
Les Ateliers de l'EuroMéditerranée (AEM)	42
La Cité des Curiosités (Socles hauts pour le rêve - Yazid Oulab ; L'Envol - Jean-Marc Munerelle ; Time - gethan&myles ; Everything is there, but floating - Charlie Jeffery)	42
Oiseaux / Tonnerre - Célia Houdart et Sébastien Roux	43
Quartiers Créatifs	44
Bank of Paradise - Jean-Luc Brisson	44
PARC - Stefan Shankland	45
Fête de la Randonnée Pédestre Provence-Alpes-Côte d'Azur	46
INFORMATIONS PRATIQUES	47
LES PARTENAIRES DU GR®2013	50



Vitrolles

© J.M.

À l'origine de ce projet, Baptiste Lanaspeze qui propose de créer avec une série d'artistes, les « artistes marcheurs », le premier sentier de Grande Randonnée alliant culture et nature. Ensuite, vient la forme d'un grand huit, comme une promesse de promenades et de réinventions infinies.

Le projet se construit une identité et la marche elle-même devient un outil de perception du territoire ; le déplacement devient l'objet de représentations artistiques : un observatoire du paysage, une combinaison de représentations cartographiques, historiques, sociologiques, mais aussi artistiques et symboliques.

Un principe de rendez-vous entre mars et septembre 2013 en différents points du territoire et des 365 km du GR® permettra au public de rencontrer et découvrir ces artistes-marcheurs ; de comprendre leur démarche et les principes qui les ont amenés à produire cet itinéraire d'un genre nouveau qui permet aux habitants du territoire de sortir des sentiers battus et de redécouvrir leur propre cadre de vie et de travail.

Le GR®2013 est un GR® original. Il est, dans son tracé même, une œuvre artistique. De par sa singularité, sa dimension, sa complexité, le GR®2013 est un des projets directement produits par Marseille-Provence 2013 mais il est surtout le fruit d'une collaboration entre les artistes, la Fédération Française de la Randonnée et le Comité Départemental de la Randonnée Pédestre – ses 118 associations et ses 8000 licenciés, et l'ensemble des collectivités territoriales, au premier rang desquelles le Conseil général des Bouches-du-Rhône et les 38 communes traversées qu'il convient ici de citer : Aix-en-Provence, Allauch, Aubagne, Auriol, Beaurecueil, Berre-l'Étang, Cabriès, Cadolive, Châteauneuf-les-Martigues, Gardanne, Gémenos, Grans, Istres, Marignane, Martigues, Miramas, La Fare-les-Oliviers, Lançon-de-Provence, La Penne-sur-Huveaune, Les Pennes-Mirabeau, Le Tholonet, Marseille, Meyreuil, Mimet, Pélissanne, Peypin, Plan-d'Aups-Sainte-Baume, Port-de-Bouc, Rognac, Roquevaire, Saint-Marc-Jaumegarde, Saint-Mitre-les-Remparts, Saint-Savournin, Saint-Victoret, Salon-de-Provence, Septèmes-les-Vallons, Velaux, Vitrolles.

Le regain d'intérêt pour la marche et l'engouement pour les promenades urbaines est notoire dans les pratiques artistiques actuelles ainsi que dans les nouvelles stratégies métropolitaines. Le marcheur est une figure universelle et multiple, du déplacement obligé du paysan aux déambulations du citadin numérisé.

Arpentons le GR®2013, et devenons son géomètre ou son touriste de l'intérieur.

Jean-François Chougnat

Directeur général de Marseille-Provence 2013

N'oublions jamais que c'est tout un territoire qui a présenté sa candidature au titre de Capitale européenne de la culture pour 2013... Et que cette dimension a certainement pesé en faveur de sa désignation.

Au Conseil général, nous œuvrons au quotidien pour accroître le rayonnement et l'attractivité de ce territoire.

Aussi, je me félicite de la création du GR®2013 qui propose aux randonneurs, touristes, amateurs d'art et de culture, un itinéraire périurbain où le corps, l'esprit et le goût auront « tous lieux » de se satisfaire.

Mettre la culture au centre de la nature, ou vice-versa, telle est l'idée directrice de ce projet qui invite chacun à renouveler son usage et sa représentation des lieux, dans un département dont beaucoup nous envient la beauté des paysages et les richesses culturelles.

Le Conseil général, gestionnaire d'espaces remarquables, défenseur de l'environnement, mais aussi acteur et promoteur incontournable en matières culturelle et touristique, ne pouvait que s'associer à une telle initiative.

Je tiens à féliciter les concepteurs et réalisateurs du GR®2013, artistes marcheurs, Fédération Française de Randonnée, bénévoles et baliseurs... Et je souhaite à tous ceux qui l'emprunteront au cours de Marseille-Provence 2013 beaucoup de plaisir, de découvertes et d'émotions.

Jean-Noël Guérini

Sénateur des Bouches-du-Rhône
Président du Conseil général

Participer à la création du GR®2013 était pour la FFRandonnée une chance, une évidence et un challenge.

Une chance tout d'abord car on oublie souvent que la randonnée est avant tout un acte culturel... une nécessaire ouverture aux autres à travers la richesse des rencontres, une humilité obligatoire face à la nature, un enrichissement naturel car les sentiers sont la mémoire vivante de traductions et pavés d'un héritage culturel riche. Le projet GR®2013 permet de rappeler cette dimension culturelle.

Une évidence ensuite car Marseille est un des rares lieux capable d'accueillir un sentier périurbain. Une ville généreuse, cosmopolite qui s'est enrichie de toutes les différentes cultures méditerranéennes : une ville campagne où coexistent à proximité des sites classés Seveso et des espaces classés Natura 2000. Un endroit singulier où le paysage idyllique de la petite Camargue nargue quotidiennement l'univers industriel à la Enki Bilal de l'étang de Berre. Accompagner la création de cet itinéraire métropolitain s'est donc imposé naturellement pour la FFRandonnée pour offrir à cette terre marseillaise, qui a vu naître les premiers clubs de randonnée en France, un nouveau terrain de jeu. Un challenge enfin car nous devons relever le défi de faire en dix-huit mois ce que nous faisons en cinq à six ans. Le rythme du marcheur a été mis à mal. Mais pour quel résultat ! Quelle richesse que ce travail commun exemplaire permettant à des collectivités territoriales, des artistes marcheurs et nos quatre cent baliseurs bénévoles d'exprimer leurs talents et leurs compétences, tout ceci grâce à Marseille-Provence 2013 !
Merci.

Claude Hüe

Présidente de la Fédération Française de la Randonnée Pédestre

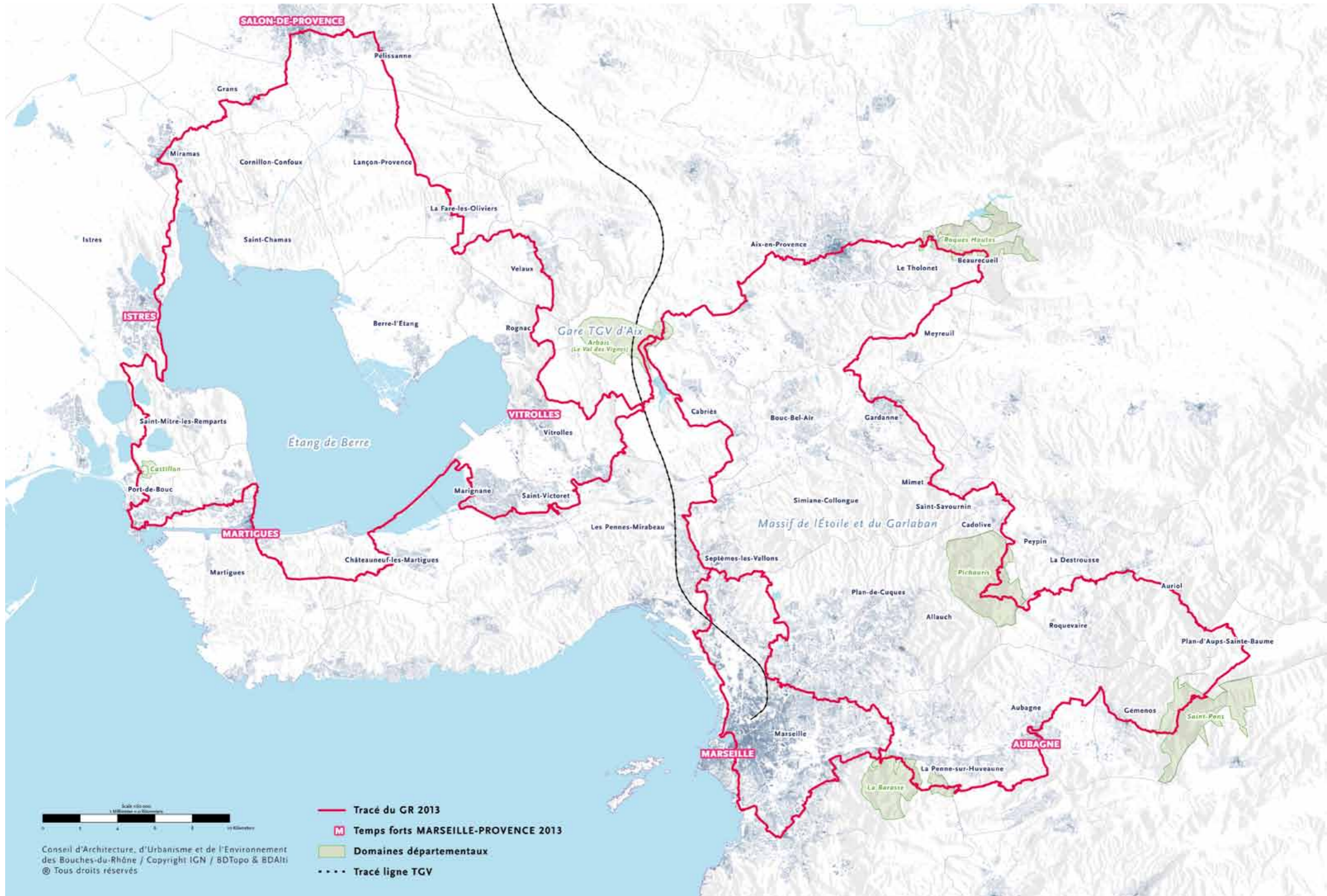
Ancrée dans un art du panorama fortement inspiré par la peinture de paysage, la randonnée pédestre est, dès son origine au milieu du 19^e siècle, une activité très informée culturellement, et peut-être même d'entrée une forme d'activité artistique ; on va soudain en forêt comme on va au musée. Claude-François Denecourt, qui trace son premier sentier en 1842 dans la forêt de Fontainebleau, insiste sur le rôle crucial joué par la peinture (et en l'occurrence par l'école de Barbizon) dans cette pratique sociale émergente : « *Le tableau d'une nature aussi grandiose doit être l'œuvre du peintre ou du poète, dont elle enflamme le génie, et ma mission doit se borner à diriger le voyageur qui vient en admirer les beautés. Attiré moi-même par la douce paix et le bonheur qui résident au fond de ces bois et de ces déserts, je les ai longtemps parcourus et, aidé par les observations des artistes qui les fréquentent journellement, j'ai acquis une connaissance de la localité qui m'a mis à même d'en signaler toutes les parties les plus pittoresques, et d'offrir au voyageur les moyens de les visiter avec autant de facilité que d'agrément.* »*

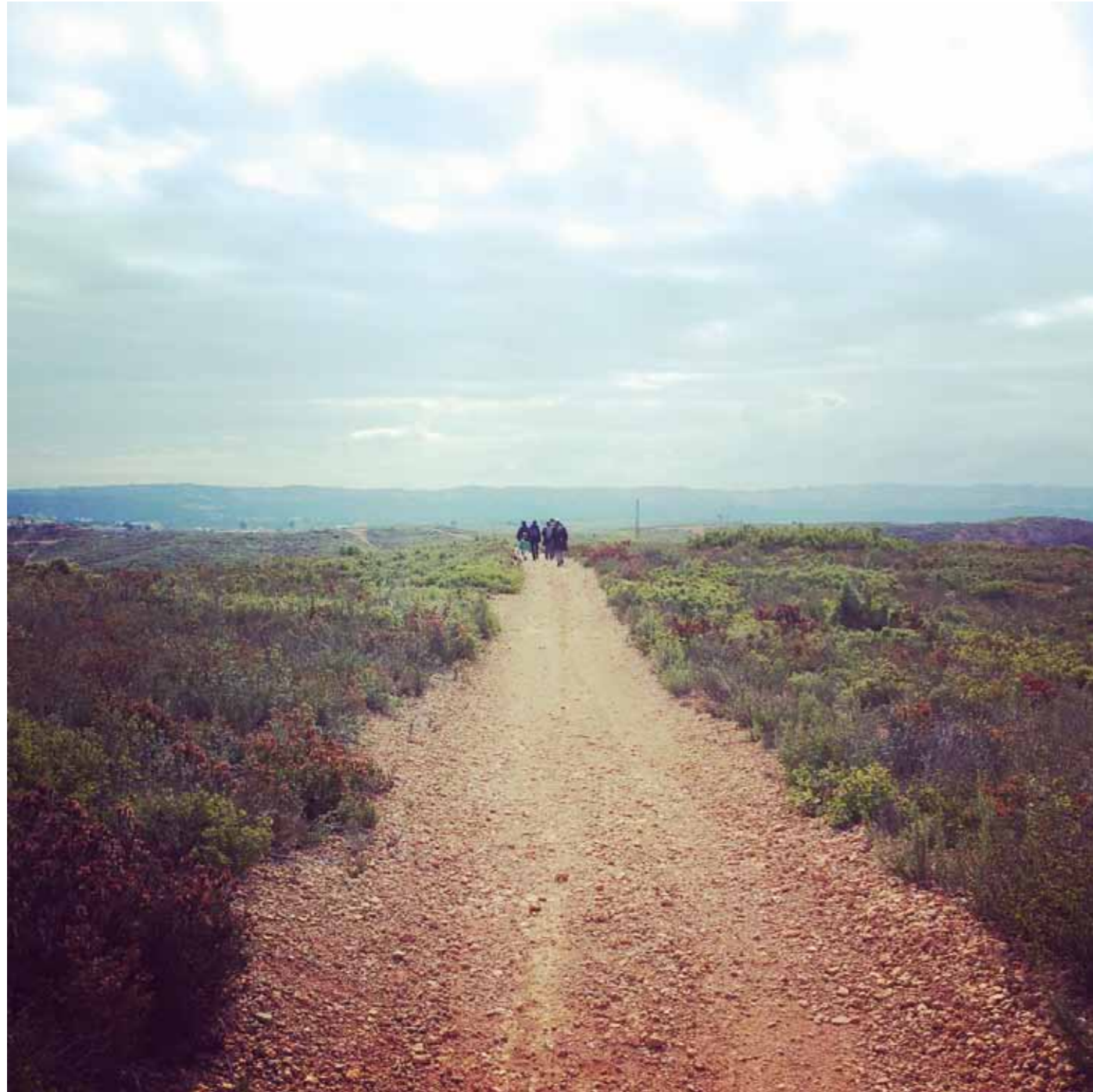
Quant aux Excursionnistes Marseillais de la fin du 19^e siècle, en plus d'être des félibres, ils sont bien souvent des photographes amateurs. Et les photographes de paysage en général sont d'une certaine façon – bien avant les artistes américains du Land Art Richard Long ou Hamish Fulton – les premiers « artistes marcheurs ». Comme eux, ils considèrent en tout cas que l'art, c'est dehors que ça se passe. Au cours du 20^e siècle, des photographes américains comme Robert Adams amorcent un virage décisif en quittant les sentiers battus des parcs nationaux pour explorer la vie de banlieue des paysages « modifiés ».

Un siècle et demi après Barbizon et Fontainebleau, un siècle après les Excursionnistes Marseillais du Félibrige, le Cercle des marcheurs et le GR®2013 cristallisent aujourd'hui une réinvention déjà bien entamée de l'art de la marche. À travers les paysages périurbains de Marseille Provence, le GR®2013 donne à la marche sa forme contemporaine. Et espère partager avec la société cette nouvelle gamme d'émotions esthétiques.

Baptiste Lanaspèze

*Claude-François Denecourt, *Indicateur historique et descriptif de Fontainebleau. Itinéraire du palais, de la forêt et des environs*. Première édition : 1839 ; dernière édition : 1931.





Vitrolles

© DR

Introduction

Le GR®2013 est un sentier métropolitain de 365 km qui révèle le territoire de Marseille Provence sous un nouveau jour. Ce projet touristique, culturel et artistique propose une nouvelle expérience de la randonnée pédestre.

À travers campagne et lotissements, cabanons et garrigue, réserves naturelles et autoroutes, agachons et bourdigues, bastides et zones industrielles, oppidums et zones d'activités, ce sentier métropolitain de randonnée pédestre autour de l'étang de Berre et du massif de l'Étoile révèle les poches de poésie de notre monde périurbain. Entre ville et nature, cette infrastructure de transport pédestre contribue à renouveler nos déplacements en milieu urbain et périurbain. L'œuvre principale de ce GR® c'est d'une part le tracé réalisé par des artistes (en forme de 8 ou d'infini) et d'autre part, le paysage des Bouches-du-Rhône, un territoire modifié par les hommes depuis plusieurs millénaires.

Projet de territoire, le GR®2013 est le fruit d'une collaboration exemplaire entre les 38 communes traversées par le GR®, le Conseil général et les collectivités territoriales, la Fédération Française de Randonnée Pédestre et ses Comités Départemental ainsi que Régional et Bouches-du-Rhône Tourisme, à l'occasion de la Capitale européenne de la culture.

DES EXCURSIONNISTES D'HIER...

La randonnée est un fait sociologique massif (huit millions de pratiquants déclarés en France) et une activité historiquement récente. À la fin du 19^e siècle, avec l'apparition du transport ferroviaire qui permet d'atteindre facilement les sites de promenade, l'excursionnisme se développe un peu partout en France – et de façon spectaculaire à Marseille. La célèbre Société des Excursionnistes Marseillais, créée en 1897 par l'éditeur Paul Ruat, s'enorgueillit, au début du 20^e siècle, de onze mille membres. Passionnés de cartes, de photographie, de techniques et de nature, ces proto-écologistes façonnent une nouvelle sensibilité et ouvrent de nouveaux espaces à la pratique sociale de la randonnée.

... AUX ARTISTES MARCHEURS D'AUJOURD'HUI

Les artistes marcheurs (walking artists) sont des artistes qui placent au centre de leur pratique la question du territoire et l'acte de la marche. Cette niche internationale de l'art contemporain, très implantée au Royaume-Uni, en Allemagne et en Italie, est également présente en France et singulièrement à Marseille, où une dizaine d'entre eux s'est récemment structurée dans le collectif Le Cercle des marcheurs.

Parmi les influences des artistes marcheurs, on peut citer des figures majeures du Land Art (Robert Smithson, Richard Long, Hamish Fulton), des influences littéraires comme la psychogéographie de Guy Debord (1955) ou encore des photographes américains qui participèrent à l'exposition *New Topographics* en 1975.

L'exploration sensible du territoire, la relation entre espace public et espace privé, entre ville et nature et un désir de sortir du white cube et du musée sont autant de problématiques qui tiennent à cœur aux artistes marcheurs.

Dessiner un chemin

Certains artistes dessinent avec des pinceaux sur une toile, d'autres avec des bulldozers sur des sites.

Robert Smithson (1938-1973)

© Robert Smithson - 1973

© Robert Smithson - 1973

© Robert Smithson - 1973

© Robert Smithson - 1973

© Robert Smithson - 1973

Comment se crée un chemin ? L’histoire des chemins se perd en général dans leur réalisation. Autrefois à vocation économique, liaisons entre communautés, voies de transhumance… les chemins se sont adaptés à leur nouvelle fonction sociale, le tourisme. Ils sont devenus des lieux de découverte, de rencontres, de sensations, de renaissances. On les emprunte, puis, au fil du temps, on oublie comment ils sont nés. Dans un espace aussi anciennement habité que la métropole marseillaise, les chemins ne manquent pas. Il fallait commencer par les inventorier.

De la conception à la réalisation, en passant par l’homologation et le balisage, un sentier naît souvent au prix d’un long cheminement. Un travail de l’ombre insoupçonné aux regards des milliers de personnes qui les parcourent chaque année. La « construction » d’un chemin de randonnée, bien que physiquement légère, obéit à des contraintes comparables à celles d’une infrastructure de transport – autorisations de passage, viabilisation, responsabilité. Pour garantir leur pérennité, il est préférable d’éviter les propriétés privées et obtenir les autorisations de droits de passage des propriétaires publics.

Les chemins sont vivants et ils ont une histoire, à commencer par celle de leur genèse.

CALENDRIER DE RÉALISATION

Avril 2010 : formulation du projet par Baptiste Lanaspeze et Marseille-Provence 2013

Juillet 2011 : forme en 8 autour de l’étang de Berre et du massif de l’Étoile proposée par Nicolas Memain

3 septembre 2010 : première balade collective du Cercle des marcheurs au plateau de l’Arbois

Octobre 2010 : découverte du projet Tour de l’étang (Epareb et Comité Départemental de la Randonnée Pédestre des Bouches-du-Rhône)

Janvier 2011 : rendu de la mission cartographique (PDIPR Plan Départemental d’Itinéraires Pédestres de Randonnée, GR® existants). 46 % du GR®2013 est constitué d’itinéraires inscrits au PDIPR et d’autres itinéraires balisés. Le GR®2013 se connecte à quatre autres GR® : au GR®9, au niveau de Bertagne et de la Sainte-Victoire ; au GR®6, au niveau de Salon-de-Provence ; au GR®653, à Aix-en-Provence et à Salon-de-Provence ; au GR®51, à Marseille au niveau de Mazargues Luminy.

Septembre 2011 : finalisation d’un premier projet de chemin après 20 journées de repérages collectifs du Cercle des marcheurs

2012 : concertation (Conseil général des Bouches-du-Rhône, 38 communes) et finalisation du tracé (autorisations de passage)

Octobre 2012 : homologation* du « GR®2013 » par la Fédération Française de la Randonnée Pédestre

Novembre 2012 - février 2013 : balisage**

Janvier 2013 : finalisation du Topoguide®

QUELQUES CHIFFRES CLÉS

Longueur : 365 km

Durée : 20 jours de randonnée (le tour de l’Étang de Berre : 10 jours ; le tour du massif de l’Étoile : 10 jours)

Point de départ : la gare d’Aix-en-Provence TGV

Dénivelé : 2 913 m, soit 300 m environ par jour en moyenne

Point culminant : Col de Bertagne, 877 m

Point le plus bas : Le Jaï (Marignane), le Vieux-Port (Marseille), la plage des Ours (Port-de-Bouc) : 0 m

Tracé : une double boucle en forme de 8 autour de l’Étang de Berre et du massif de l’Étoile et du Garlaban dont le centre est la gare d’Aix-en-Provence TGV. Les deux extrémités, Miramas et Aubagne, sont distantes à vol d’oiseau de 55 km. Le GR®2013 relie plus de 24 gares et gares routières et traverse 38 communes.

© Robert Smithson - 1973

LES VILLES TRAVERSÉES

Aix-en-Provence, Allauch, Aubagne, Auriol , Beaurecueil , Berre-l’Étang, Cabriès, Cadolive, Châteauneuf-les-Martigues, Gardanne, Gémenos, Grans, Istres, Marignane, Martigues, Miramas, La Fare-les-Oliviers, Lançon-de-Provence, La Penne-sur-Huveaune, Les Pennes-Mirabeau, Le Tholonet, Marseille, Meyreuil, Mimet, Pélissanne, Peypin, Plan-d’Aups-Sainte-Baume, Port-de-Bouc, Rognac, Roquevaire , Saint-Marc-Jaumegarde, Saint-Mitre-les-Remparts, Saint-Savournin, Saint-Victoret, Salon-de-Provence, Septèmes-les-Vallons, Velaux , Vitrolles.

© Robert Smithson - 1973

© Robert Smithson - 1973

© Robert Smithson - 1973

© Robert Smithson - 1973

© Robert Smithson - 1973

© Robert Smithson - 1973

© Robert Smithson - 1973

© Robert Smithson - 1973

© Robert Smithson - 1973

© Robert Smithson - 1973

© Robert Smithson - 1973

© Robert Smithson - 1973

© Robert Smithson - 1973

© Robert Smithson - 1973

© Robert Smithson - 1973

© Robert Smithson - 1973

© Robert Smithson - 1973

© Robert Smithson - 1973

© Robert Smithson - 1973

© Robert Smithson - 1973

© Robert Smithson - 1973

© Robert Smithson - 1973

© Robert Smithson - 1973

© Robert Smithson - 1973

*Homologation

Le GR®2013 est avant tout un projet porté par une série d’artistes. Chacun d’entre eux pratique le territoire et a apporté ses connaissances, ses envies, ses sensibilités pour générer un premier cahier de tendances des tracés possibles. Sur cette base, un gros travail de cartographie et de premières analyses des chemins existants, de la nature des terrains traversés a été mené, en grande partie par Nicolas Memain qui a su mettre en place une méthodologie efficace.

Des échanges ont été menés avec les 38 communes traversées par le GR de Pays® afin d’obtenir les autorisations de passage et de balisage délibérées par leurs Conseils municipaux. Des contacts ont également été pris avec les grands propriétaires fonciers du territoire comme Réseau Ferré de France, le Grand Port Maritime de Marseille, la Direction des Domaines ou encore la Direction des Routes du Conseil Général.

Quelques cas particuliers ont nécessité une attention particulière au regard de leur complexité. Ce fut le cas entre Istres et Miramas où des propriétaires privés ont coupé les rares chemins publics existant entre les deux communes. Des échanges ont par ailleurs été menés avec l’état-major des Armées pour le passage dans le massif de Saint-Cyr à Marseille.

L’homologation a été délivrée au terme de dix-huit mois d’instruction par la Commission Nationale Sentiers et Itinéraires de la Fédération Française de la Randonnée Pédestre le 17 octobre 2012. Organe statutaire et décisionnaire de la Fédération, elle est composée d’élus membres de ses comités départementaux et régionaux et de techniciens. Elle se réunit plusieurs fois par an pour instruire les projets de créations d’itinéraires GR® ou GRP® ou les modifications de ceux déjà existants. La C.N.S.I. a fondé son avis au regard d’un cahier des charges rigoureux autour des notions principales telles que l’intérêt et la pérennité du parcours ou encore la sécurité du randonneur. Pour ce projet particulier, elle a exceptionnellement dû revoir les critères stricts d’homologation notamment le pourcentage de voies revêtues empruntées qui doit être inférieur à 30%.

**Balisage

Depuis plus de 60 ans, le balisage des itinéraires de randonnée par la FFRandonnée, est représenté par des marques ou balises placées sur des arbres, des murs, des panneaux, des poteaux. Le GR®2013 est balisé en jaune et rouge. Le balisage jaune et rouge est utilisé pour les GR® en forme de boucle, dits « GR® de Pays » ou GRP® (comme le GR® de Pays du tour des monts d’Aubrac). Les GR® linéaires (comme le GR®10 à travers les Pyrénées ou le GR®20 à travers la Corse) sont quant à eux balisés en blanc et rouge. Chacune des deux bandes des balises des GR® fait 10 cm de long, et 2 cm de large.

Le GR®2013 est le premier GR® de Pays des Bouches-du-Rhône (département par ailleurs déjà traversé par le GR®6 et le GR®9). Le balisage du GR®2013 a été réalisé par la FFRandonnée Bouches-du-Rhône (Comité Départemental de la Randonnée Pédestre), sous la coordination de Bernard Lebrun et de Paul Pomarès, entre novembre 2012 et février 2013 (soit environ 3 mois de travail). Autour d’une petite cinquantaine de complices randonneurs issus des associations, et avec l’aide ponctuelle des artistes marcheurs du GR®2013 et de la coopérative Hôtel du Nord, le balisage a été pris en main par une cinquantaine de fidèles « baliseurs officiels », issus des 118 clubs de randonnée affiliés à la FFRandonnée Bouches-du-Rhône, en particulier les Excursionnistes Marseillais, l’Association des Excursionnistes Provençaux (AEP d’Aix-en-Provence), l’association Marche et Rêve Istres, Istres Rando, le club pédestre du L.A.C. d’Eurocopter, GV Rando à Gardanne, RSD Martigues…

Les balises du GR®2013 sont représentées par des petites bandes de peinture ou des autocollants sur différents supports (arbres, poteaux, rochers, mobilier urbain…). Contrairement au Topoguide® qui oriente nécessairement le cheminement dans un sens, le balisage a été créé pour une pratique dans les deux sens. On compte environ une balise tous les 100 à 300 m, soit pour l’ensemble du GR®2013 plusieurs milliers de balises.

Voyages métropolitains

Les sept séquences du GR®2013 - 50 km environ par séquence - 2 à 3 jours de marche

POINT ZÉRO

La gare d'Aix-en-Provence TGV

Entre Aix-en-Provence et Vitrolles, entre la zone de Plan-de-Campagne et l'aéroport international de Marignane, la gare d'Aix-en-Provence TGV est au centre du plateau de l'Arbois. En cours de classement Natura 2000, le plateau de l'Arbois est, également pour certaines parties du côté de Berre-l'Étang, en cours d'acquisition par le Conservatoire du littoral. Traversé par le canal de Marseille, le plateau en porte deux monuments : l'aqueduc de Roquefavour et le bassin de décantation du Réaltor. L'Arbois est un haut-lieu de guerre et de chasses gardées, de charmes et de secrets.

LA PREMIÈRE BOUCLE : AUTOUR DE LA MER DE BERRE

Séquence 1

De la gare d'Aix-en-Provence TGV à Port-de-Bouc 48 km

Comment descendre du plateau de l'Arbois vers les rives de l'étang de Berre et la Méditerranée, en allant d'une gare TGV à un complexe pétrochimique géant en passant par un aéroport.

Séquence 2

De Port-de-Bouc à Salon-de-Provence - 48 km

De la zone argileuse des étangs à la Crau humide, en passant par le littoral istréen et la plus grande gare de triage du Sud de la France, par le canal de Craonne et le canal EDF.

Séquence 3

De Salon-de-Provence à la gare d'Aix-en-Provence TGV 56 km

Des collines de Salon-de-Provence avec vues sur le Lubéron, les Alpilles et la Camargue – au plateau de l'Arbois, en croisant la voie Aurelia, l'Arc, et en longeant la corniche de Rognac.

LA SECONDE BOUCLE :

AUTOUR DU MASSIF DE L'ÉTOILE

Séquence 4

De la gare d'Aix-en-Provence TGV à Marseille La Valentine - 60 km

Du plateau de l'Arbois à la zone commerciale de La Valentine, en passant par la zone de Plan-de-Campagne, on traverse Marseille par le littoral ou par le terroir.

Séquence 5

De Marseille La Valentine à Plan d'Aups - 44 km

De Marseille à la Sainte-Baume, en remontant la vallée de l'Huveaune par les hauteurs du mont Carpiagne au-dessus de l'autoroute, et à travers la plaine agricole d'Aubagne, la forêt de Saint-Pons et le col de Bertagne.

Séquence 6

De Plan d'Aups à Gardanne - 46 km

De la mystique Sainte-Baume à la vallée minière de Gardanne, en suivant l'Huveaune jusqu'à ce qu'elle se heurte au Garlaban à Pont-de-Joux, puis par le massif de Marcel Pagnol, pour retrouver ensuite l'ancienne voie de Valdonne dans la vallée minière de Gardanne.

Séquence 7

De Gardanne à la gare d'Aix-en-Provence TGV - 49 km

De Gardanne à l'Arbois, au prix d'un détour par la Sainte-Victoire : barrage Zola, cours Mirabeau, camp des Milles, ancien sanatorium de l'Arbois, et quelques routes départementales menant à de grands sites départementaux.

CINQ BALADES POUR EXEMPLE

Du Vieux-Port à la plage du Prado. Marseille, une promenade calme en ville

Départ : Vieux-Port - Retour : depuis la statue du David par le bus 83. Un itinéraire dans les quartiers résidentiels, sur les hauteurs de Notre-Dame de la Garde, en passant par le Château d'eau, le Roucas Blanc, et la jolie traverse Pablo Picasso. Points de vue, fraîcheur et verdure, maisonnettes et villas.
Durée : 1h30

De Plan de Campagne à Saint-Antoine. Marseille, une promenade périurbaine

Départ : centre commercial de Plan de Campagne (depuis Aix-en-Provence ou Marseille en car) - Retour : depuis la gare Saint-Antoine vers Aix-en-Provence ou Marseille Saint-Charles
Un itinéraire contrasté, entre des espaces ruraux préservés et des espaces très urbanisés, offrant une arrivée en douceur à Marseille par de calmes faubourgs.
Durée : 2h15

De la gare d'Aix-en-Provence TGV à la gare Pas-des-Lanciers

Une promenade périurbaine spectaculaire et confortable, riche en sites naturels, en histoire industrielle, effleurant Vitrolles par le sud, au fil de la rivière La Cadière.
Durée : 4h

D'Aubagne à Auriol. Une randonnée bucolique

Départ : gare d'Aubagne - Retour : centre-ville d'Auriol (retour vers Marseille ou Aix-en-Provence en car)
Un itinéraire « culte » vers le massif de la Sainte-Baume, à travers la plaine agricole d'Aubagne, la célèbre vallée de Saint-Pons, le col de Bertagne où fut fondée la Société des Excursionnistes Marseillais en 1897. Nuitée dans un petit hôtel de Plan d'Aups.
Durée : 2 jours

De la gare d'Aix-en-Provence TGV à Martigues. Une randonnée périurbaine

Un itinéraire en bordure de l'Étang de Berre, confortable et contrasté, entre le plateau de l'Arbois et la Venise provençale, en passant par le cordon dunaire du Jai (zone Natura 2000), un aéroport international, une raffinerie et une colline sauvage. Nuitée dans un petit hôtel à Marignane.
Durée : 2 jours.

Extrait du Topoguide GR®2013 Marseille-Provence
Coédité par la FFRandonnée et les éditions Wildproject



Paysages usagés, Site des boues rouges et Stadium, Vitrolles

Topoguide GR®2013 Marseille-Provence

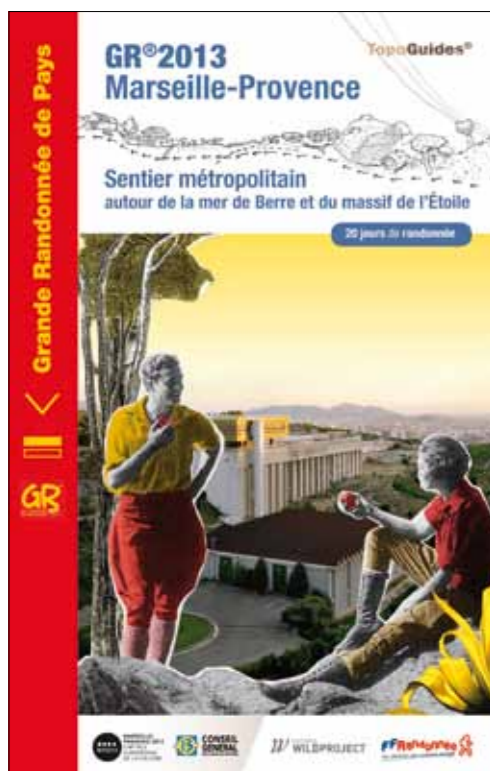
Sentier métropolitain autour de la mer de Berre et du massif de l'Étoile
Avec plus de 100 visuels en couleurs (photos, dessins, cartes, archives)

Soucieuse de faire connaître au plus grand nombre les itinéraires de randonnée créés et balisés par ses bénévoles en collaboration avec les collectivités territoriales, la FFRandonnée édite, il y a bientôt près de soixante ans, le Topoguide® : un ouvrage de petite taille, comprenant le tracé de l'itinéraire sur fonds de carte IGN, le descriptif, des informations pratiques (hébergement, accès) et des encadrés touristiques ou culturels. Un outil fiable et indispensable pour découvrir les territoires. À l'heure actuelle, 250 Topoguides® sont disponibles au catalogue de la FFRandonnée dont 4 dans les Bouches-du-Rhône.

Le Topoguide® du GR®2013 est unique en son genre. Revisité par les artistes marcheurs associés au sentier, il a été réalisé avec le Cercle des marcheurs et la FFRandonnée Bouches-du-Rhône. Les tracés de l'itinéraire sur carte IGN sont enrichis des points de vue

de l'Observatoire du paysage de Geoffroy Mathieu et les départs des *Promenades sonores*, un projet de Julie de Muer et de Radio Grenouille sont indiqués. Les descriptifs, écrits par les Excursionnistes Marseillais pour les parties sur les espaces naturels et par les artistes du Cercle des marcheurs pour les parties urbaines et périurbaines, invitent les randonneurs à découvrir le patrimoine architectural et naturel selon quatre thèmes : l'histoire industrielle, l'architecture du 20^e siècle, les biotopes et l'eau (sauvage ou canalisée). Autre originalité, 20 double-pages du Topoguide® sont consacrées aux créations des artistes marcheurs : cartes des oppida celtes, dessins, photographies, nuanciers métropolitains...

Coédité par la FFRandonnée et les éditions Wildproject. 200 p. 14,90 €. Parution le 14 mars.



Bouches-du-Rhône Tourisme

Faire du tourisme un levier de développement durable

LE GR®2013, UN OUTIL DE VALORISATION ET D'ENRICHISSEMENT DES ITINÉRAIRES PÉDESTRES DU DÉPARTEMENT

Bouches-du-Rhône Tourisme a pour projet et mission, d'optimiser les impacts positifs du tourisme pour le département en termes de retombées économiques et d'emplois tout en maîtrisant les effets négatifs en termes de cadre de vie, de préservation du patrimoine ou de protection des paysages.

C'est dans le cadre de cette mission que Bouches-du-Rhône Tourisme s'associe au projet du GR®2013, afin de favoriser une fréquentation touristique solidaire pour les hommes, les territoires, les espaces. Ainsi depuis 1985, Bouches-du-Rhône Tourisme, en coopération avec la Direction de l'Environnement du Conseil général et le Comité Départemental de la Randonnée Pédestre, accompagne les communes dans la création de sentiers de randonnée et du PDIPR (Plan Départemental des Itinéraires de Promenade et de Randonnées). Le GR®2013 vient compléter sur des axes périurbains une offre d'itinéraires déjà existante de plus de 3000 km de sentiers. Cette valorisation différente et innovante à travers un voyage à pied unique à travers le département, est porteuse de sens et correspond à la mission de préservation de Bouches-du-Rhône Tourisme, qui s'attache à qualifier et mettre en lumière une offre d'excellence et de différenciation.

À travers deux applications mobiles pour smartphones, Bouches-du-Rhône Tourisme met à la disposition des visiteurs (touristes ou résidents) des outils pratiques pour une pratique responsable et empreinte de curiosité : l'application mobile MyProvence Envie de Balade, qui informe sur les fermetures de massifs pendant la saison estivale, mettra en lumière le tracé du GR® sur sa cartographie ; la toute nouvelle application mobile MyProvence Belles Routes centralise les itinéraires et balades de tous types : randonnée, promenades en ville, boucles en vélo, itinéraires VTT, circuits avec véhicule motorisé, excursions en transports publics.

Bouches-du-Rhône Tourisme

Avec sa diversité de paysages, ses espaces naturels, son offre patrimoniale, sa situation géographique... la destination des Bouches-du-Rhône est singulière et séduit près de 10 millions de touristes chaque année qui dépensent 1,9 milliards d'euros sur son territoire. Véritable service opérationnel du Conseil général, Bouches-du-Rhône Tourisme est chargé de préparer et de mettre en œuvre la politique définie par le Conseil général. Bouches-du-Rhône Tourisme apparaît comme le trait d'union entre les trois composantes essentielles de ce secteur d'activité : les professionnels, les institutionnels et bien évidemment, le grand public. www.visitprovence.org



Corniche de Rognac

Inauguration du GR®2013

Le GR®2013 sera officiellement livré et ouvert au public lors du week-end du 22 au 24 mars prochain par un grande marche de relais. Suivies en direct par GPS, quatre équipes relais parcourront pendant trois jours le GR®2013 pour le dessiner et le révéler.

Partant des deux extrémités Est et Ouest de la boucle, très précisément à Istres à l'Ouest et au pic de Bertagne (Monument des Excursionnistes Marseillais) sur les hauteurs d'Aubagne à l'Est, le vendredi 22 mars à 9h20 et à 10h, plus de 400 relayeurs officiels se passeront le relais GPS de main en main avec pour objectif de rallier la Tour d'Arbois le dimanche 24 mars à 15h pour l'inauguration officielle du GR®2013 (sur invitation). Tout au long du parcours, la progression des relayeurs sera saluée par la population des 38 communes traversées. Personnalités, associations, écoles, habitants et visiteurs accueillent ou rejoignent les relayeurs sur une partie du parcours et forment une grande chaîne humaine tout au long des 365 kilomètres du GR®.

Le dispositif GPS est déployé avec la collaboration de Orange, partenaire officiel de Marseille-Provence 2013.



Canal de Fos à Port-de-Bouc

© Philippe Piron

Le tracé du GR®2013

<http://www.techprod2013.com/geoportail/gr2013/>

La grille horaire des passages des relayeurs

Les parcours chronométrés des relais GPS peuvent connaître des ajustements. Consultez la mise à jour de la grille horaire sur : <http://www.techprod2013.com/inaugurationGR2013/Grille-Horaire-Complete.pdf>

Pour participer à l'Inauguration du GR®2013

Retrouvez les relayeurs le long de leurs parcours, marchez à leurs côtés, organisez une haie d'honneur, accueillez les au moment des changements de relais... et faites connaître vos propositions et vos événements.

etienne.russias@mp2013.fr
Tél : + 33 (0)4 91 13 2013

Les parcours des 4 relais GPS chronométrés

PARCOURS 1 : ÉTANG SUD

Vendredi 22 mars

Départ	Istres - Heures Claires	Istres	10h00
	Istre - Sortie de ville - D5/D52		10h50
	Saint-Blaise	Saint-Mitre-les-Remparts	11h25
	Centre équestre		12h10
	Parc de la Mérindole		12h55
	Port-de-Bouc - Entrée de ville	Port-de-Bouc	13h10
	Port-de-Bouc - Port		14h30
	Tour de Vigie - Sortie de ville		14h45
	Entrée de ville - Hôpital		15h20
Arrivée	Ferrières	Martigues	17h00

Samedi 23 mars

Départ	Ferrières	Martigues	8h30
	Martigues - Boudème		8h40
	Réservoir d'eau de Valtrède		9h20
	Chateauneuf Centre Commercial	Chateauneuf-les-Martigues	11h05
	Marignane Le Jaï Mairie		12h20
	Entrée de ville - Base d'aviron	Marignane	13h55
	Avenue F. Carnaud Sortie de ville		14h35
	Gare Pas des Lanciers	Saint-Victoret	15h30
	Saint-Victoret - Sortie de ville		15h55
	Vitrolles - Entrée de ville		17h00
Arrivée	Vitrolles - Fontblanche	Vitrolles	17h15

Dimanche 24 mars

Départ	Vitrolles - Fontblanche	Vitrolles	10h30
	Gare TGV	Aix-en-Provence	13h15
Arrivée	Château Tour Arbois	Aix-en-Provence	15h00

PARCOURS 2 : ÉTANG NORD

Vendredi 22 mars

Départ	Istres Heures - Claires	Istres	10h00
	Rue Saint-Etienne		10h20
	Chemin de la Cacholle		12h40
	Miramas D10	Miramas	13h25
	Port Miniature		13h50
	Grans D19		15h25
	Centre-ville	Grans	15h35
	Chemin des Crozes		15h50
	Pierre de Coubertin		17h05
Arrivée	Salon - Centre-ville	Salon-de-Provence	17h20

Samedi 23 mars

Départ	Salon - Centre-ville	Salon-de-Provence	8h30
	Hospice Saint-Léon		8h50
	Chemin Saint-Pierre		9h45
	Pélissanne centre	Pélissanne	10h00
	Rond-point D15a		10h10
	D19	Lançon-de-Provence	10h55
	Chapelle	La Fare-les-Oliviers	12h45
	La Fare		13h05
	RN113	Berre-l'Etang	13h40
	Bastide Bertin		16h00
	D20 Gendarmerie	Velaux	16h15
Arrivée	Cimetière de Velaux		17h00

Dimanche 24 mars

Départ	Cimetière de Velaux	Velaux	8h00
	Plaine du Levraut		8h15
	Rognac - La Croix	Rognac	9h45
	Centre équestre Collets Rouges		12h00
	Gare TGV	Vitrolles	13h55
Arrivée	Château Tour Arbois	Aix-en-Provence	15h00

PARCOURS 3 : ÉTOILE SUD

Vendredi 22 mars			
Départ	Col de Bertagne	Plan-d'Aups-Sainte-Baume	8h20
	Route de l'Espigoulier	Gémenos	9h23
	Cours Sudre		10h25
	Saint Jean de Garnier		11h05
	Poney Club Aubagne	Aubagne	11h35
	Pont de l'Huveaune		11h58
	Gare		12h14
	La Coueste		13h29
	Route de Cassis	La-Penne-sur-Huveaune	14h17
	La Barasse CG	Marseille	16h02
	Boulevard de la Forbine Saint-Marcel		16h46
	Centre Commercial La Valentine		17h11
	La Commanderie OM		18h00

Samedi 23 mars			
Départ	Boulevard de la Forbine Saint-Marcel		8h13
	Parc des Bruyères		9h13
	Rond-point de Mazargues		10h15
	Le MAC		10h40
	Parc Borély		11h16
	Notre-Dame de la Garde		12h32
	Ferry-Boat		13h14
	Mairie - Vieux-Port		13h20
	Pavillon M		13h22
	MUCEM		13h35
	J1		13h50
	Place de la Joliette Les Docks		13h58
	La Cabucelle		15h02
	Mirabeau		15h32
	Grand Littoral		16h12
Arrivée	Saint-Antoine, jonction des deux tracés Chemin des Bourrely		17h00

Dimanche 24 mars

MARSEILLE VARIANTE TERROIR

Samedi 23 mars				
Départ	La Commanderie OM		11h35	
	Saint-Julien - Chemin des Sables Jaunes	Marseille	12h21	
	Saint-Just - Boulevard des Tilleuls		13h00	
	Saint-Barthélémy - Avenue Claude Monnet		13h33	
	Cimetière Sainte-Marthe		14h17	
	Vallon Dol		16h00	
	Vallon des Peyras		Septèmes-les-Vallons	16h19
Arrivée	Saint-Antoine - Chemin des Bourrely (jonction)		Marseille	17h00

Départ	Saint-Antoine, jonction des deux tracés Chemin des Bourrely	Marseille	8h50
	Castor Isabella	Septèmes-les-Vallons / Les Pennes Mirabeau	9h20
	D543 - Tennis de l'Arbois	Cabriès	10h20
	Le Réaltor		12h00
	Gare TGV	Aix-en-Provence	13h55
Arrivée	Château Tour Arbois	Aix-en-Provence	15h00

PARCOURS 4 : ÉTOILE NORD

Vendredi 22 mars			
Départ	Col de Bertagne	Plan-d'Aups-Sainte-Baume	8h30
	La Brasque	Plan-d'Aups	9h02
	Parking de l'Adret		9h15
	Maison des Légionnaires	Auriol	10h06
	Maison de retraite		10h38
	Mairie		10h43
	Pont de Joux	Roquevaire	11h15
	Pichauris	Allauch	13h55
	Valdonne	Peypin	14h35
	Chemin des terras	Cadolive	14h39
	Saint-Savournin - Centre-ville	Saint-Savournin	15h20
	D7 - Sortie de ville	Mimet	16h22
	Lycée	Gardanne	17h14
Arrivée	Mairie de Gardanne		17h30

Samedi 23 mars			
Départ	Mairie de Gardanne	Gardanne	10h50
	Etang	Gardanne	11h12
	Chemin de la Martelière		13h00
	D58 Côte 189	Meyreuil	13h22
	Domaine départemental des Hautes-Roques	Beaureceuil	14h02
	Barrage Zola	Saint-Marc-Jaumegarde Le Tholonet	14h35
	Parking Bibemus	Aix-en-Provence	15h09
	Arts et Métiers		16h04
Arrivée	Office de tourisme		16h14

Dimanche 24 mars				
Départ	Office de tourisme		9h00	
	Fondation Vasarely	Aix-en-Provence	9h30	
	Fin du chemin des Saints Pères		10h30	
	D143 Passage à niveau		11h30	
	D65d Garde à cheval		12h30	
	Gare TGV		13h55	
Arrivée	Château Tour Arbois		Aix-en-Provence	15h00

Les temps forts du GR®2013

Pour marquer l'ampleur artistique et fédératrice du tracé du GR®2013 six temps forts jalonnent l'année. Balades artistiques, pique-niques points de vue, installations et performances, rencontres et débats invitent à la (re)découverte d'un environnement (extra)ordinaire.

Au cours de ces étapes, des randonnées sportives et balades seront également proposées par Le Comité Départemental de Randonnée Pédestre des Bouches-du-Rhône, Les Excursionnistes Marseillais et les villes associées.

Les balades et les performances sont à réserver auprès des Offices de tourisme qui accueillent chaque temps fort et auprès de la Communauté d'agglomération du Pays de Martigues pour le premier temps fort (voir page 47).

DU 12 AU 14 AVRIL PAYS DE MARTIGUES

Balades artistiques

Sauf,... (territoires) autour du GR®2013 - Association par ce passage, infranchi... - Promenade autour de la MJC de Martigues par le collectif d'artistes La Folie Kilomètre (voir page 26)

Une Tentative d'Encyclopédie Marchée des Bouches-du-Rhône - Nicolas Memain - *Canto-Mac-Perdrix* (12/04) et *Port-de-Bouc, mon amour* (13/04) (voir page 29)

Comment se perdre sur un GR® - L'Agence touriste (voir page 32)

Paysages usagés - Observatoire photographique du paysage depuis le GR®2013 - Geoffroy Mathieu et Bertrand Stofleth (voir page 28)

Installations - performances

Sauf,... (territoires) autour du GR®2013 - Association par ce passage, infranchi...

Exposition de Sabine Massenet (vidéo) et Martial Verdier (photographies) - Centre d'art Fernand Léger (Port-de-Bouc) (voir page 26)

Landmarks - Luce Moreau (voir page 39)

Les Promenades sonores de Julie de Muer et Radio Grenouille (voir page 30)

Pique-nique point de vue*

SAFI avec Pierre Giannetti (Le Grain de sel, Marseille) et Xavier Zapata (Les pieds dans le plat, Marseille) (14/04) (voir page 25)

Rencontres et débats

Sauf,... (territoires) autour du GR®2013 - Association par ce passage, infranchi...

« Les pratiques de l'exploration urbaine » à la MJC de Martigues. (voir page 26)

DU 26 AU 28 AVRIL SALON-DE-PROVENCE

Balades artistiques

Une Tentative d'Encyclopédie marchée des Bouches-du-Rhône - Nicolas Memain
Monographie Gaston Jaubert, architecte (27/04) et *Tout sauf Gaston Jaubert* (28/04) (voir page 29)

Comment se perdre sur un GR® - L'Agence touriste (voir page 32)

Paysages usagés Observatoire photographique du paysage depuis le GR®2013 - Geoffroy Mathieu et Bertrand Stofleth (voir page 28)

Les Promenades sonores de Julie de Muer et Radio Grenouille (voir page 30)

Balades organisées par la FFRandonnée PACA dans le cadre de la Fête de la Randonnée Pédestre Provence-Alpes-Côte d'Azur (voir page 46)

Installations - performances

Échelle 1 :1 *La Carte qui coule* avec Jean-Luc Brisson, artiste plasticien (28/04) (voir page 38)

Landmarks - Luce Moreau (voir page 39)

Les Promenades sonores de Julie de Muer et Radio Grenouille (voir page 30)

Pique-nique point de vue*

SAFI avec François-Xavier Vincent (Abbaye de Sainte Croix, Salon-de-Provence) et Christian Ernst (28/04) (voir page 25)

*Accès libre au lieu de pique-nique. Panier pique-nique sur réservation au plus tard 48h avant sur le site www.mp2013.fr/gr2013. Tarif : 15 €

DU 7 AU 12 MAI PAYS D'AUBAGNE ET DE L'ÉTOILE

Dans le cadre du Festival de la Randonnée

Balades artistiques

Une Tentative d'Encyclopédie Marchée des Bouches-du-Rhône - Nicolas Memain
Aubagne Ouest (9/05), *Aubagne Est* (10/05) et *Aubagne Nord-Sud* (12/05) (voir page 29)

Comment se perdre sur un GR® - L'Agence touristique (voir page 32)

Paysages usagés Observatoire photographique du paysage depuis le GR®2013 - Geoffroy Mathieu et Bertrand Stofleth (voir page 28)

Installations – performances :

Landmarks - Luce Moreau (voir page 39)

Les Promenades sonores de Julie de Muer et Radio Grenouille (voir page 30)

Pique-nique point de vue*

SAFI avec Alexandre Mazzia (Le Ventre de l'Architecte, Marseille) et Laurent Favre-Mot (Le Salon de gourmandise, Marseille) (12/05) (voir page 25)

DU 24 AU 26 MAI VITROLLES ET PAYS D'AIX

Dans le cadre de la Fête du Plateau

Balades artistiques

Marcher ensemble : lecture en mille-feuille d'un micro-paysage bucco-rhodanien - Hendrik Sturm (voir page 33)

Une Tentative d'Encyclopédie Marchée des Bouches-du-Rhône - Nicolas Memain
Vitrolles, ville anglaise (24/05), *Monographie Fernand Pouillon* (25/05) et *Vitrolles seventies* (26/05) (voir page 29)

Grand Paysage - Hôtel du Nord (voir page 37)

Comment se perdre sur un GR® - L'Agence touristique (voir page 32)

Paysages usagés Observatoire photographique du paysage depuis le GR®2013 - Geoffroy Mathieu et Bertrand Stofleth (voir page 28)

Installations – performances

Échelle 1 : 1 *Constellations célestes, mythologie et lieux terrestres* avec Karl Van Welden, artiste plasticien (25/05) (voir page 38)

SATURN III – townscape - Karl Van Welden (voir page 41)

Sleeping beauties in dormant towns and landscapes Beautés endormies de villes et campagnes en sommeil - Chantier européen des Arts de la Rue / Université de plein-air - workshop dirigé par l'Observatorium (voir page 40)

Les Promenades sonores de Julie de Muer et Radio Grenouille (voir page 30)

Oiseaux / Tonnerre - Célia Houdart et Sébastien Roux - Parcours sonore - Sainte Victoire (voir page 43)

Pique-nique point de vue*

SAFI avec René Bergès (La Table de Beaucueil, Beaucueil) (26/05) (voir page 25)

DU 28 AU 30 JUIN ISTRES

Dans le cadre de la Fête de l'Eau

Balades artistiques

Comment se perdre sur un GR® - L'Agence touristique (voir page 32)

Une Tentative d'Encyclopédie Marchée des Bouches-du-Rhône - Nicolas Memain
Parkways Istres (28/06), *Le chemin des écoliers* (29/06) et *PLM et HLM* (30/06) (voir page 29)

Sauf, ... (territoires) autour du GR®2013 - Association par ce passage, infranchi... (voir page 26)

Paysages usagés Observatoire photographique du paysage depuis le GR®2013 - Geoffroy Mathieu et Bertrand Stofleth (voir page 28)

Installations – performances

SATURN III – townscape - Karl Van Welden (voir page 41)

Échelle 1 : 1 / *Le Pli de la Carte* avec Jeremy Wood, artiste marcheur (29/06) (voir page 38)

Bureaux de plein air - L'Agence touristique (voir page 32)

Récits retournés - L'Agence touristique (voir page 32)

Les Promenades sonores de Julie de Muer et de Radio Grenouille (voir page 30)

Pique-nique point de vue*

SAFI avec Sébastien Richard (La Table de Sébastien, Istres) et Georgiana Viou (L'Atelier, Marseille) (30/06) (voir page 25)



Paysages usagés, Étang de l'Olivier, Istres

DU 12 AU 15 SEPTEMBRE MARSEILLE

Dans le cadre des Journées européennes du patrimoine

Balades artistiques

Trek de Boris Sieverts** (voir page 40)

Marcher ensemble : lecture en mille-feuille d'un micro-paysage bucco-rhodanien - Hendrik Sturm (voir page 33)

Balades patrimoniales - Hôtel du Nord (voir page 37)

Une Tentative d'Encyclopédie Marchée des Bouches-du-Rhône - Nicolas Memain (voir page 29)

Comment se perdre sur un GR® - L'Agence touristique (voir page 32)

Paysages usagés Observatoire photographique du paysage depuis le GR®2013 - Geoffroy Mathieu et Bertrand Stofleth (voir page 28)

Les Promenades sonores de Julie de Muer et Radio Grenouille (voir page 30)

Installations – performances

SATURN II – cityscape - Karl Van Welden (voir page 41)

Échelle 1 : 1 *Lettres et mots* - Quartier de La Plaine avec le collectif Gusto, graphistes-typographes (15/09) (voir page 38)

Bureaux de plein air - L'Agence touristique (voir page 32)

Récits retournés - L'Agence touristique (voir page 32)

Les Promenades sonores de Julie de Muer et Radio Grenouille (voir page 30)

Pique-nique point de vue*

SAFI avec Arnaud Carton de Grammont (Le Café des épices, Marseille) et Laurent Favre-Mot (Le Salon de gourmandise, Marseille) (15/09) (voir page 25)

*Accès libre au lieu de pique-nique. Panier pique-nique sur réservation au plus tard 48h avant sur le site www.mp2013.fr/gr2013. Tarif : 15 €

**Tarif : 220 € (comprenant les repas pour trois jours et le couchage pour deux nuits). Informations sur le site www.mp2013.fr

Le Palais et Le Sentier

Le GR®2013 au Palais de la Bourse

Exposition du 12 mars au 12 mai 2013

Vernissage le 27 mars à 18h

Ouvert tous les jours de 10h à 19h, entrée libre et gratuite

CCI Marseille Provence, Palais de la Bourse

9, la Canebière Marseille 1^{er}

« ... Le Palais vieillissant veut voir comment Le Sentier déroulera son tracé entre sa coursive et ses portes Sud et Nord. De son côté, Le Sentier, fort de son expérience de deux années à construire la boucle métropolitaine, veut montrer et traverser un espace bâti et son histoire. Le Sentier explore les villes, les ports, les mythes, l'espace du monde ramassé dans Le Palais... »

Christine Breton et le Cercle des Marcheurs

Durant deux mois, une échappée du sentier est proposée aux arpenteurs du GR®2013.

En suivant la signalétique rouge et jaune des associations du Comité Départemental de Randonnée Pédestre des Bouches-du-Rhône au niveau du Vieux-Port de Marseille, le public accède au premier étage du Palais de la Bourse investi par une dizaine d'interventions artistiques réalisées autour du GR®.

Dans son salon d'honneur, Mathias Poisson et l'Agence touriste, Bryan Connell, Rémy Rivoire, Frank Gérard, SAFI et Philippe Piron présentent leurs points de vue sur le GR® : photographies, installations, cartographie, ouvrages et senteurs. Christine Breton (*Hôtel du Nord*), Hendrik Sturm et Baptiste Lanaspèze proposent aux visiteurs des balades dans une coursive enrichie de documents. Geoffroy Mathieu et Bertrand Stoffleth présentent dans le Salon Provence, les premières étapes d'un observatoire photographique du paysage du GR®2013. Un peu plus loin, Laurent Malone projette *Le Silence*, quatre-vingt portraits filmés. Julie de Muer et Radio Grenouille proposent deux balades sonores qui permettent aux visiteurs munis d'un lecteur MP3 de parcourir le Palais et de s'allonger dans le salon des Élus.

Christine Breton

Conservateur honoraire du patrimoine, elle a eu la charge de collections publiques au musée de Grenoble (1974-1983) et aux Fonds régionaux de Rhône-Alpes et de Provence (1984-1987). Conservateur chargée de mission à la Ville de Marseille de 1987 à 2010, elle crée les programmes d'ateliers d'artistes, d'expositions et de commandes artistiques urbaines. En collaboration avec le Conseil de l'Europe, elle expérimente dès 1996, avec les habitants, l'approche intégrée du patrimoine dans les 15^e et 16^e arrondissements de Marseille. Docteur en histoire en 1981, elle est invitée dans de nombreuses écoles d'art, instituts de design et d'histoire de l'art. De 1988 à 1995, elle est professeur associée à l'université d'Aix-Marseille. Depuis deux ans elle apporte son savoir institutionnel à la construction du GR®2013 ; ses *Récits d'hospitalité*, édités par Martine Derain et les éditions commune seront présentés lors de l'exposition *Le Palais et Le Sentier*.



© Stéphane Brisset/SAFI

Le Cercle des marcheurs

Les Pique-niques point de vue

SAFI - Dalila Ladjal et Stéphane Brisset

SAFI invite des chefs cuisiniers à parcourir certains segments du GR® pour un temps de rencontres et de balades autour de cueillettes qui facilitent la découverte du sentier par tous les sens. Ce temps de résidence questionne la traditionnelle opposition ville / nature. Il permet de créer des pique-niques composés d'herbes sauvages ainsi qu'un comptoir paysage. À l'occasion des temps fort du GR®2013 (voir pages 21 à 23), le public pourra partir en balade ou se retrouver directement sur un lieu de rendez-vous pour découvrir ces pique-niques point de vue constitués d'herbes sauvages et des ingrédients du territoire. Réalisés à chaque fois par un chef, ils racontent le paysage provençal, la nature riche et contrastée de cette terre. Ces pique-niques sont accompagnés d'expériences, d'observations et de découvertes gustatives des plantes sauvages, d'une carte révélant ces paysages gustatifs mais aussi d'un comptoir / paysage qui présente les saveurs du GR®2013. Ces saveurs accompagnent la balade, nourrissent notre rapport au monde et nous invitent à regarder le paysage différemment.

Complices : La Compagnie Alimentaire, Pressoirs de Provence

Accès libre au lieu de pique-nique. Panier pique-nique sur réservation au plus tard 48h avant sur le site www.mp2013.fr. Tarif : 15 €

Le 14 avril - Pays de Martigues

Avec Pierre Giannetti (Le Grain de sel, Marseille) et Xavier Zapata (Les pieds dans le plat, Marseille)

Le 28 avril - Salon-de-Provence

Avec François-Xavier Vincent (Abbaye de Sainte Croix, Salon-de-Provence) et Christian Ernst

Le 12 mai - Pays d'Aubagne et de l'Étoile

Avec Alexandre Mazzia (Le Ventre de l'Architecte, Marseille) et Laurent Favre-Mot (Le Salon de gourmandise, Marseille)

Le 26 mai - Vitrolles et Pays d'Aix

Avec René Bergès (La Table de Beaurecueil, Beaurecueil)

Le 30 juin - Istres

Avec Sébastien Richard (La Table de Sébastien, Istres) et Georgiana Viou (L'Atelier, Marseille)

Le 15 septembre - Marseille

Avec Arnaud Carton de Grammont (Le Café des épices, Marseille) et Laurent Favre-Mot (Le Salon de gourmandise, Marseille)



© Les jinoun factory

Sauf,... (territoires) autour du GR®2013

Association par ce passage, infranchi...
Christophe Galatry et Denis Moreau

Ce programme, conçu par le photographe plasticien Christophe Galatry et l'artiste marcheur Denis Moreau, propose des promenades et des treks mis en relation avec des pratiques artistiques, des lieux d'éducation populaire, des débats, des expositions et la participation aux différents événements associés à l'ouverture du GR®2013.

Sauf,... (territoires) autour du GR®2013 concerne le cœur du dispositif portuaire de Marseille-Fos, l'un des cinquante plus grands ports au monde et l'un des tous premiers ports pétrochimiques européens. Comment percevoir dans leur ensemble ces environnements urbains, industriels, et naturels ? Comment circuler à travers cet entrelacs de zones à risques, de zones protégées, de centralités pittoresques et d'anti-paysage ? Quelles propositions artistiques et participatives y formuler ? Quelles appropriations et représentations y construire ? Quels chemins y tracer, pour se poser collectivement la question du devenir de ces territoires et de leur identité au sein de Marseille Provence ?

L'interaction entre artistes marcheurs et artistes plasticiens est au centre de ce dispositif d'interrogation du territoire qui associe habitants, acteurs associatifs, experts, chercheurs et monde du travail. *Sauf,... (territoires) autour du GR®2013* s'inscrit dans le projet *Sauf,... (territoires)*, un programme artistique, participatif et pluridisciplinaire.

par ce passage, infranchi...

Créée en 2006 l'association par ce passage, infranchi... joue un rôle d'opérateur culturel tout en refusant d'établir une frontière nette entre les publics, les experts, les artistes et la médiation. L'association se situe à l'articulation entre la compréhension d'enjeux métropolitains et écologiques et des démarches artistiques individuelles, voire introspectives ou participatives.

Depuis 2007, le projet *Sauf,... (territoires)* se dessine progressivement, intégrant au delà de l'année Capitale européenne de la culture des actions telles que la réhabilitation du Tétrodon, le suivi participatif des territoires concernés dans une volonté de faire bouger les lignes de ce que Jacques Rancière nomme « *le partage du sensible* ».

www.passage-infranchi.org

Du 12 au 14 avril - Pays de Martigues

Promenade autour de la MJC de Martigues par le collectif d'artistes La Folie Kilomètre

Débat « Les pratiques de l'exploration urbaine » à la MJC de Martigues

Exposition de Sabine Massenet (vidéo) et Martial Verdier (photographies) au Centre d'art Fernand Léger à Port-de-Bouc

Du 28 au 30 juin - Istres



Promenade Carro à Ponteau, commune de Martigues 2011

© Denis Moreau

Le Silence

Laurent Malone

80 portraits filmés et silencieux

L'œuvre est une invitation faite au spectateur à se tenir debout face aux visages des hommes et des femmes filmés en silence.

Dans le cadre de l'exposition *Le Palais et Le Sentier* (voir page 24)

La marche est sans doute le moyen le plus naturel de renouer avec l'expérience directe du contexte urbain. Arpenter, regarder, ne peut se réduire à la vision totalisante de l'urbaniste ou du géographe qui réduit la ville à un fait urbain ou un paysage mais nécessite un engagement du regard sur ceux qui se sont appropriés cet espace. Ainsi au cœur des grands espaces vacants dessinés par le GR®2013, j'ai porté un regard sur ceux qui, en silence, habitent « nos fins » de ville. Cet été là, 2012, à Marseille et ailleurs. Longtemps j'ai cherché quel récit je pouvais faire, face à ce que nous nommons « la question des Roms en France ». Ce que j'ai vu depuis de longs mois ici à Marseille, place d'Aix ou ailleurs via les médias m'a fait conclure que je n'arrivais pas à mettre en scène « ma question », que celle-ci me dépassait par sa complexité et en particulier sa dimension politique, française, européenne. Et que sans doute, la seule façon de procéder n'était pas de mettre « la question » au cœur du processus de travail ou bien à son origine mais que, en se mettant à l'œuvre, celle-ci émergerait de manière singulière. Je suis donc allé à la rencontre des familles Roms qui habitaient à même le trottoir, près de l'Unité d'Hébergement d'Urgence au chemin de la Madrague Ville, à Marseille, seul, en expliquant mon désir de montrer leurs visages, de raconter leur histoire mais aussi au fil du temps participant aux luttes contre les expulsions sauvages qui ont redoublé de violence en cet été 2012. J'ai improvisé des studios photographiques avec des bouts de murs, de vieux tapis, réalisant ainsi plus d'une centaine de portraits filmés et silencieux. Les visages ont dévoilé une histoire ancestrale de discriminations, de souffrances mais aussi de force de résistance.

Laurent Malone, décembre 2012



Le Silence, Cristi janvier 2013

© Laurent Malone

Laurent Malone

Le photographe Laurent Malone réalise un travail d'analyse et de documentation des mutations de l'espace urbain à partir de parcours tracés dans les villes. La marche est au centre du processus photographique développé. Aussi bien à New York que dans d'autres villes d'Europe et d'Asie, Laurent Malone poursuit une chronique obstinée des mutations urbaines avec une attention pour les usages non planifiés de l'espace public. Ces observations ramènent sans cesse l'architecture urbaine à l'échelle de l'occupation humaine permettant ainsi une nécessaire mutation du regard sur les phénomènes d'exclusion, de réappropriation des espaces et de tout ce qui est considéré comme « sans valeur ». Ses œuvres font partie des collections permanentes du Centre Pompidou à Paris et du MoMA à New York, ont été montrées récemment au Musée du Jeu de Paume à Paris, au KW Institute for Contemporary Art à Berlin, au Netherlands Architecture Institute (NAI) à Rotterdam, au Centre d'Art Santa Mònica à Barcelone.

Laurent Malone a créé sa propre maison d'édition, integral laurent malone, qui promeut, publie et diffuse les travaux de ses pairs. Il est aussi membre du collectif Stalker (Rome) et du réseau Integral concept.

www.laurentmalone.com
integral.laurentmalone.com



Le Silence, Zorro janvier 2013

© Laurent Malone

Paysages usagés

Observatoire photographique du paysage depuis le GR®2013 - 2012-2022
100 photographies de Geoffroy Mathieu et Bertrand Stofleth

L'observatoire photographique du paysage depuis le GR®2013 documente la grande richesse des paysages de la métropole, située dans le frottement perpétuel entre ville et nature. Réalisées dès 2012, les photographies intègrent le parcours du GR® en le matérialisant par le dessin d'un trait blanc parcourant l'image.

Ce projet artistique de représentation des paysages usagés de la métropole interroge le protocole des observatoires du paysage en retournant les notions de commanditaire/commandité et en considérant les images produites comme proposition d'analyse et non comme illustrations de problématiques connues.

Un volet participatif propose à des habitants d'adopter soixante-dix des cent photographies pour en assurer la reconduction annuelle pendant les dix prochaines années. Lors des six temps forts, les adoptants suivront sur le terrain une formation à la reconduction de leur paysage. Chacun se verra remettre lors de ce temps partagé une œuvre originale constituée d'un tirage sous diasec accompagné au verso d'une fiche technique.

Commande publique du Ministère de la Culture et de la Communication - Centre National des Arts Plastiques ; coproduction Marseille-Provence 2013.

Geoffroy Mathieu

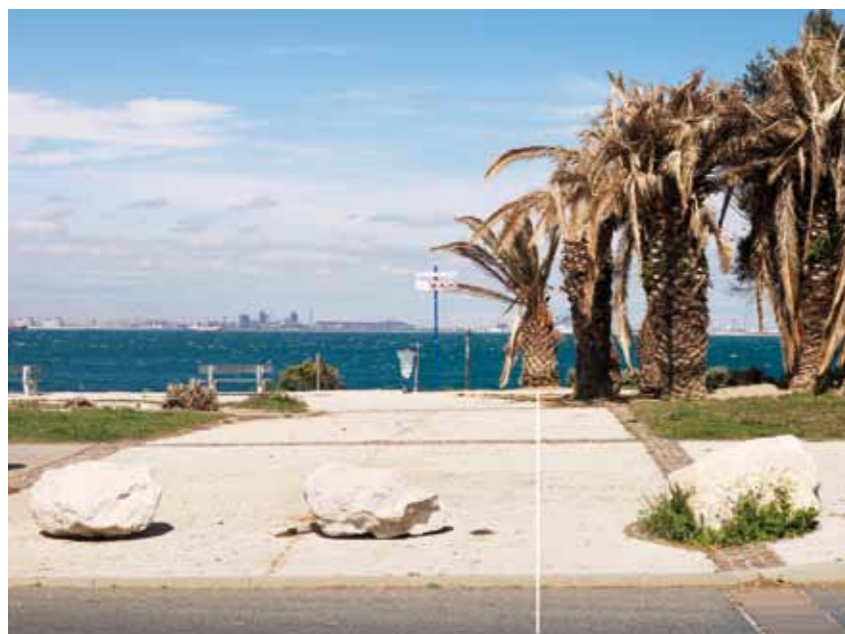
Né en 1972, Geoffroy Mathieu vit et travaille à Marseille. Diplômé de l'École Nationale Supérieure de la Photographie d'Arles, il s'intéresse aux paysages en mutation (*Mue, paysages autour du chantier du viaduc de Millau et de l'A75*, Images en Manœuvre, 2005), aux territoires ruraux (commandes d'Observatoire photographique du paysage en collaboration avec Bertrand Stofleth) et aux métropoles méditerranéennes (*Dos à la mer. Promenade en Méditerranée urbaine*, Filigranes, 2009 ; *Marseille, ville sauvage*, essai de Baptiste Lanaspèze, Actes Sud, 2012).

www.geoffroymathieu.com

Bertrand Stofleth

Né en 1978, Bertrand Stofleth vit et travaille à Lyon. Diplômé de l'École Nationale Supérieure de la Photographie d'Arles, son travail explore les modes d'habitation des territoires et interroge les paysages dans leurs usages et leur représentation à travers des commandes d'Observatoire photographique du paysage en collaboration avec Geoffroy Mathieu mais aussi depuis 2008 avec la série *Rhodanie, paysages déclassés*, exploration des rives du fleuve Rhône de sa source à son embouchure (projet soutenu par l'UE, la DRAC Rhône-Alpes et les régions traversées). Ces travaux se poursuivent en centre urbain dans le cadre de résidences artistiques (Chambéry, Bron).

www.bertrandstofleth.com



© Geoffroy Mathieu et Bertrand Stofleth

Plage des Combattants, Port-de-Bouc, 11h25, 16 avril 2012

- Du 12 au 14 avril** - Pays de Martigues
- Du 26 au 28 avril** - Salon-de-Provence
- Du 7 au 12 mai** - Pays d'Aubagne et de l'Étoile
- Du 24 au 26 mai** - Vitrolles et Pays d'Aix
- Du 28 au 30 juin** - Istres
- Du 12 au 15 septembre** - Marseille

Restitution des photographies

Topoguide® GR®2013 Marseille-Provence (voir page 16)

Dans le cadre de l'exposition *Le Palais et Le Sentier* (voir page 24)

Coffret de 100 cartes postales aux éditions Wildproject.

www.opp-gr2013.com

Une Tentative d'Encyclopédie Marchée des Bouches-du-Rhône

Nicolas Memain

Une Tentative d'Encyclopédie Marchée des Bouches-du-Rhône n'est pas un projet, mais une pelletée de charbon subjectif dans la loco négligée qu'est la culture architecturale en Provence métropolitaine.

Il s'agit d'une douzaine de journées de promenades architecturales avec une pause déjeuner au milieu.

Préparées par quelques repérages solitaires et par la lecture des sources disponibles, les promenades seront grandement improvisées et divagatoires. Elles ne s'extraient jamais de la dynamique du groupe qui agira comme un collège d'experts.

Nous parlerons grande histoire, matériaux, politique de la ville, et anecdotes jusqu'à peut-être produire un discours positif à propos de l'ordinaire de notre environnement.

Il y aura deux rendez-vous, un le matin (arrivée sur place en transports en commun), un en début d'après-midi au lieu du déjeuner.

Le mieux serait vraiment que les écoles d'architecture suisses et hollandaises réservent toutes les places avant le grand public.

Nicolas Memain

Nicolas Memain

Nicolas Memain, street jockey d'Arles et de Toulon. Né en 1974, montreur d'ours en béton et cartographe du GR®2013, Nicolas Memain vit à Marseille passionnément depuis treize ans. Improvisateur promenadologiste, guide touristique spécialisé dans l'attention pour les situations construites, enseignant marcheur à l'école d'Archi, archiviste de deux offices HLM, a participé à un inventaire architectural pour les services du patrimoine. Fan du Grand Pas Paris et de TGV chinois, régime micro-entreprise, 3 ou 4 bios différentes référencées sur Google.



© Nicolas Memain

Une Tentative d'Encyclopédie Marchée, montage photo

Le 12 avril - Pays de Martigues
Canto-Mac-Perdrix

Le 13 avril - Pays de Martigues
Port-de-Bouc, mon amour

Le 27 avril - Salon-de-Provence
Monographie Gaston Jaubert, architecte

Le 28 avril - Salon-de-Provence
Tout sauf Gaston Jaubert

Le 9 mai - Pays d'Aubagne et de l'Étoile
Aubagne Ouest

Le 10 mai - Pays d'Aubagne et de l'Étoile
Aubagne Est

Le 12 mai - Pays d'Aubagne et de l'Étoile
Aubagne Nord-Sud

Le 24 mai - Vitrolles et Pays d'Aix
Vitrolles, ville anglaise

Le 25 mai - Vitrolles et Pays d'Aix
Monographie Fernand Pouillon

Le 26 mai - Vitrolles et Pays d'Aix
Vitrolles seventies

Le 28 juin - Istres
Parkways Istres

Le 29 juin - Istres
Le chemin des écoliers

Le 30 juin - Istres
PLM et HLM

Du 12 au 15 septembre - Marseille

Les Promenades sonores

Julie de Muer et Radio Grenouille

Les Promenades sonores de Radio Grenouille, c'est plus de quarante créations spécialement conçues pour les paysages entre ville et nature de Marseille Provence et du GR®2013 à découvrir en marchant, écouteurs sur les oreilles, sens en éveil. Des artistes, auteurs, documentaristes vous invitent à faire l'expérience de ce cinéma pour l'oreille : on y entend des sons naturels, des habitants, des personnages fictifs, autant de récits qui documentent, musicalisent ou poétisent la découverte à pied du territoire.

Les Promenades sonores seront disponibles à l'écoute, à la marche et au téléchargement gratuit (smartphones, iphone, baladeurs) à partir du 22 mars à l'occasion de l'inauguration du GR®2013. Un salon d'écoute sera également à disposition du public sur chaque temps forts.

www.promenades-sonores.com

Direction de projet Julie de Muer ; collectif éditorial Nelly Flecher, Xavier Thomas et Julie de Muer.

Production Radio Grenouille/Euphonia ; coproduction Marseille-Provence 2013 Capitale européenne de la culture, arteradio.com, Phonurgia Nova ; avec le soutien de la SACD et du Ministère de la Culture et de la Communication - services numériques culturels innovants.

Du 12 au 14 avril - Pays de Martigues

Du 26 au 28 avril - Salon-de-Provence

Du 7 au 12 mai - Pays d'Aubagne et de l'Étoile

Du 24 au 26 mai - Vitrolles et Pays d'Aix

Du 28 au 30 juin - Istres

Du 12 au 15 septembre - Marseille

Dans le cadre de l'exposition *Le Palais et Le Sentier* (voir page 24)



L'Aire de la Moure

Julie de Muer

Après un parcours universitaire, Julie de Muer développe des projets innovants alliant scènes émergentes contemporaines, réseaux internationaux, action culturelle et mixité économique, notamment la Guinguette Pirate et le Batofar en 1996 et 1999 à Paris. Elle s'installe à Marseille en 2003 où elle dirige la radio culturelle Radio Grenouille et l'atelier de création sonore Euphonia jusqu'en 2009. Elle travaille aujourd'hui en tant que productrice ou en tant qu'auteur avec plusieurs équipes artistiques et développe des projets atypiques liés aux territoires, associant production artistique et production citoyenne (avec Radio Grenouille/Euphonia, la coopérative Hôtel du Nord, la compagnie -able...), plus particulièrement dans les quartiers nord de Marseille et sur les dimensions métropolitaines, mais aussi en France ou à l'étranger.

Radio Grenouille

Radio Grenouille est une radio associative culturelle basée à Marseille. Elle développe depuis plus de 30 ans un projet culturel et média porté par la société civile, les artistes et les acteurs culturels, une équipe professionnelle de journalistes documentaristes programmeurs. Radio locale particulièrement sensible aux enjeux et usages de son territoire, Radio Grenouille a depuis une dizaine d'années orienté son projet vers l'expérimentation de pratiques sonores territoriales. À l'heure des enjeux métropolitains, la radio a ainsi cherché à développer des formes innovantes et des usages créatifs de pratiques sonores et média pour mettre en question et en récits le territoire, en y associant artistes, habitants et chercheurs. www.radiogrenouille.com

Le GR®2013 : photographe avec ses pieds

Philippe Piron

Dans le cadre de l'exposition *Le Palais et Le Sentier* (voir page 24)

Il y a d'abord la marche et le parcours imposé, guidé dans le paysage. Il y a les échanges avec les marcheurs pour discuter de telle architecture, raconter l'histoire des boues rouges, de la raffinerie, des serres maraîchères, s'interroger sur la nature d'un chemin, contempler un panorama, etc. : le plaisir d'une lecture en mouvement et collective des paysages. Alors les photographies s'enchaînent et s'accumulent au rythme de la marche et des échanges. De retour, elles sont à peine sélectionnées et mises en pages succinctement pour offrir de petits récits de ces parcours.

Les carnets photographiques présentés sont le résultat de dix parcours de repérage pour la création du GR®2013, essentiellement sur le pourtour de l'Étang de Berre.

Philippe Piron

Né en 1974 à Doué la Fontaine (49), Philippe Piron a d'abord suivi une formation en environnement rural et multiplié les expériences dans différentes structures de l'ouest de la France (CAUE 49, Conseil Général 29, Chambre d'Agriculture 29, associations). Cette première approche du paysage et de l'architecture sera complétée par une formation en photographie à l'école Image Ouverte (Gard) dirigée par Serge Gal.

Après s'être établi à Marseille, son travail s'oriente vers l'architecture et le paysage urbain. Il réalise alors des commandes pour des architectes et des institutions ou des projets personnels. Philippe Piron partage son activité entre Nantes et Marseille. www.philippepiron.fr



La plaine de Berre-l'Étang

Comment se perdre sur un GR®

L'Agence touriste - Mathias Poisson et Virginie Thomas

L'Agence touriste organise des voyages qui ne vont pas loin, qui vont très proche, qui vont dedans et qui ne vont pas vite. L'Agence touriste propose de se perdre sur le sentier du GR®2013, en partant du tracé en s'en écartant, non pour simplement s'en écarter mais pour s'en laisser guider par ce qui peut guider : un chien, une odeur, un désir, une question, une curiosité, un chemin caché, une trace, une ombre, un vol d'oiseau... Ainsi L'agence erre à travers les différents registres d'un paysage, d'un lieu, d'un quartier, d'une ville et se laisse surprendre par les tissages hasardeux que produisent ces promenades. Elle en conçoit un carnet de voyage pour des « détouristes », qui cherche à arpenter le GR®2013 à bras le corps. Sur le GR®2013, L'Agence touriste vous invite à l'altourisme en pratiquant des ateliers en marche (deux ateliers tous publics par territoire) mais aussi en partageant ces voyages dans le proche le temps d'un spectacle ou d'une exposition nomade : *Récits retournés* et *Bureaux de plein air* (Istres et Marseille). Le carnet de voyage « Comment se perdre sur un GR® » sera diffusé dans les Offices de Tourisme, librairies et structures culturelles.

Production -able ; coproduction Marseille-Provence 2013, Le Merlan scène nationale, Lézarap'art et la Gare Franche ; avec le soutien du Conseil régional Provence-Alpes-Côte d'Azur, du Conseil général des Bouches-du-Rhône et de la Ville de Marseille.

L'Agence touriste

L'Agence touriste est proposée par la compagnie -able. Ses auteurs en sont Mathias Poisson et Virginie Thomas. **Mathias Poisson** est plasticien et performeur. Il fait de la promenade un territoire d'expérimentation artistique. Il a commencé cette recherche en 2001, à Beyrouth alors qu'il étudiait les pratiques de l'espace public dans les villes méditerranéennes. Autour de ses promenades, il réalise des cartes, des guides et propose des visites sensibles conçues comme des expériences chorégraphiques. Il questionne les modes de représentation de la marche et du paysage à travers l'écriture, l'image et la performance. **Virginie Thomas** est performeuse, danseuse interprète. Son terrain de jeu : les corps-langues, les corps-mouvements, les corps-musiques, les corps-figures. Son décor : les différents degrés de fictions. En tant qu'interprète, elle danse depuis plus de dix ans avec différents chorégraphes et metteurs en scènes, en France et à l'étranger. En tant que performeuse, elle travaille en particulier sous la forme de la collaboration. www.netable.org

Du 12 au 14 avril - Pays de Martigues

Du 26 au 28 avril - Salon-de-Provence

Du 7 au 12 mai - Pays d'Aubagne et de l'Étoile

Du 24 au 26 mai - Vitrolles et Pays d'Aix

Du 28 au 30 juin - Istres

Du 12 au 15 septembre - Marseille



Les Aygalades

© A. Jarsaillon

Marcher ensemble : lecture en mille-feuille d'un micro-paysage bucco-rhodanien

Hendrik Sturm

Une enquête créative

L'enquête créative d'Hendrik Sturm vise à la compréhension d'un espace périurbain en mille-feuilles. L'espace a un support matériel, géologique, météorologique et biologique et est façonné par une multitude d'occupations territoriales. L'image qui le guide est celle du mille-feuille des couches cartographiques thématiques d'un système d'information géographique. Il correspond, du moins en partie, à ce que les géographes nomment co-spatialité c'est-à-dire à « la superposition des territoires et des réseaux ». À l'instar du mille-feuilles spatial, il y a « mille » méthodes d'enquêtes : l'observation directe, l'étude des documents techniques et artistiques, l'entretien avec des personnes ressources, etc. Dans un va-et-vient, selon un processus de spirale herméneutique, entre la confrontation directe avec un espace par la marche et celle de ses représentations, un paysage émerge lentement.

Une promenade collective

Cette enquête créative fournit à Hendrik Sturm la matière et les arguments pour construire un itinéraire précis. Dans le cadre du GR®2013, Hendrik Sturm propose au public une promenade collective au cœur du mille-feuille qui compose le plateau de l'Arbois. Au cours de cette balade de quelques heures, ressurgiront un camp américain de la Seconde Guerre mondiale, une toile du peintre Loubon et d'autres dimensions imperceptibles et pourtant dynamiques dans la relation du marcheur au paysage qui l'entoure.

Du 22 au 24 mars

Proposition d'un circuit de 12 km à partir de la gare d'Aix-en-Provence TGV à l'occasion de l'inauguration du GR®2013

Du 24 au 26 mai

Vitrolles et Pays d'Aix
Proposition d'un circuit de 12 km à partir de la gare d'Aix-en-Provence TGV

Du 12 au 15 septembre

Marseille



Le théâtre dit « Marlène-Dietrich »

© Photomontage Hendrik Sturm



Vitrolles

©LM

Les projets associés

Trailpoints

Bryan Connell

Trailpoints sera présenté sous la forme d'une table d'orientation numérique (digital toposcope) dans le cadre de l'exposition *Le Palais et Le Sentier* (voir page 24)

Bryan Connell, artiste associé à l'Exploratorium de San Francisco aux États-Unis, a été invité par l'IMéRA, Institut Méditerranéen de Recherches Avancées pour développer un projet autour du GR®2013. Au cours d'une résidence de quatre mois, Bryan Connell a arpenté les différents paysages rencontrés sur le GR® et développé un projet axé sur l'observation des paysages contemporains et surtout périurbains, une sensibilisation à des dimensions scientifiques de promenades qu'il a nommé *Trailpoints*.

Trailpoints est un mélange de pratiques d'art contemporain et de sciences de l'environnement. Envisagé sous l'angle d'observatoire des paysages contemporains, il permet au randonneur de se focaliser sur un réseau de chemins, de sites géologiques, de matières, tous articulés ensemble comme un musée à ciel ouvert.

Ces *trailpoints* sont également autant de sujets potentiels de recherches scientifiques de plus en plus développés aujourd'hui. Les centres d'intérêts de Bryan Connell lors de sa résidence ont été les systèmes naturels (climat, topographie, géologie, hydrologie, sols, faune et flore), les environnements construits (architecture, réseaux d'infrastructures, techniques agricoles ou industrielles), les nouveaux écosystèmes émergents (para-wild) à la jonction des mondes urbains et naturels, les géographies cognitives (perception des paysages, construction sociale des représentations de paysages et compréhension des espaces).

Coproduction IMéRA et Marseille-Provence 2013

Bryan Connell

Bryan Connell, artiste et commissaire d'exposition, développe des projets art et science à l'Exploratorium à San Francisco. Ses centres d'intérêts dialoguent avec l'écologie scientifique et l'ingénierie des infrastructures urbaines.
www.bryanconnell.com

L'IMéRA

L'IMéRA est un Institut d'Études Avancées (IEA), destiné à accueillir en résidence des chercheurs internationaux (scientifiques et artistes) de haut niveau, émergents et confirmés, de toutes origines disciplinaires, pour leur permettre de se rencontrer, de mener à bien des travaux qui exigent plusieurs mois de liberté sans contrainte administrative ou d'enseignement, et d'approfondir les liens avec les centres de recherche et d'enseignement supérieur de la région. Membre du Réseau Français des Instituts d'Études Avancées (RFIEA), l'IMéRA a été fondé en 2007 sous forme d'association par les trois universités d'Aix-Marseille (Université de Provence, Université de la Méditerranée et Université Paul Cézanne) et le CNRS. L'institut est devenu le 1^{er} janvier 2013 Fondation universitaire d'Aix-Marseille Université, l'université unique née de la fusion des trois universités le 1^{er} janvier 2012.
www.imer.fr

Caravan

CAUE13

Conseil d'Architecture, d'Urbanisme et de l'Environnement des Bouches-du-Rhône

Caravan est un voyage à pied d'un an et de 365 km à travers les 38 communes traversées par le sentier métropolitain du GR®2013. Un vendredi sur deux, Caravan rassemble architectes du CAUE13, artistes du GR®, maires, élus, experts et habitants des communes traversées pour une journée de marche.

Ce voyage est l'occasion de découvrir et d'inventer ensemble le territoire métropolitain. Les discussions et les échanges qui animent le parcours permettent de mieux comprendre son histoire et sa géographie, de lire ses paysages, de découvrir comment il est habité et d'y voir son aménagement en projet. À travers cette caravane, une aventure unique s'écrit qui scelle un lien entre le territoire et ses acteurs.

Cette année d'arpentage, de découvertes et de rencontres sera relatée en temps réel sur le site www.caravan2013.org, coproduit avec les éditions Wildproject et Radio Grenouille.

Au fil des saisons, plusieurs soirées publiques organisées dans les communes avec Marseille-Provence 2013 permettront à tous les habitants d'entendre et de voir le récit de cette exploration. Les cinéma-débats du CAUE13 s'installeront alors dans une caravane sur la place publique.

Renseignements : www.caravan2013.org

En partenariat avec le Cercle des Marcheurs.

Le CAUE

Le Conseil d'Architecture, d'Urbanisme et de l'Environnement des Bouches-du-Rhône est présent sur le territoire départemental depuis plus de trente ans. Le CAUE a su se positionner comme étant l'interlocuteur privilégié à la fois des particuliers, mais également des élus, en termes de conseil et d'expertise, pour toutes questions relatives à l'architecture, à l'urbanisme et à l'environnement.

Structure indépendante, ayant des missions d'intérêt général, le CAUE est devenu un véritable observatoire des territoires, un centre de ressources, un lieu de débats, un support technique où techniciens, élus, professionnels et citoyens trouvent les moyens de mieux appréhender et d'agir sur leurs cadres de vie.

Informé, former, conseiller, sensibiliser en amont des projets, les quatre missions originelles des CAUE sont plus que jamais d'actualité dans notre monde en mutation. La recomposition des territoires, la redistribution des compétences locales, l'essor de la ville diffuse et l'émergence de la démocratie participative nous obligent à avoir une vision transversale et partagée des territoires.

www.caue13.com



Caravan, d'Aix-en-Provence TGV à Saint-Victoret

© CAUE13/Wildproject/Radio Grenouille

Hôtel du Nord

Lors de sa création en 2010, Hôtel du Nord s'était fixé comme objectif pour 2013 la création d'un réseau de 50 chambres pour l'accueil de 50 hôtes pour faire connaître l'environnement patrimonial de chaque chambre et de 50 itinéraires patrimoniaux créés par les hôtes et l'ensemble des partenaires. Aujourd'hui, l'objectif est atteint et est en phase d'être dépassé.

Découvrez Marseille Provence par son Nord

Hôtel du Nord n'est pas qu'un réseau de chambres. La coopérative, mise en place pour sa création et sa gestion, propose un programme mensuel, coproduit par Marseille-Provence 2013, de 20 balades patrimoniales, artistiques et d'entreprises qui se déroulent tout au long de l'année 2013. À l'occasion de Marseille-Provence 2013, la coopérative Hôtel du Nord propose également dix escales, combinaison entre une chambre chez l'habitant, une balade urbaine et un événement de la Capitale européenne de la culture en résonance avec le projet d'Hôtel du Nord. Un séjour autour de l'inauguration du GR®2013 est ainsi prévu entre le 22 et le 24 mars 2013 (voir ci dessous).

En septembre, un temps fort viendra particulièrement valoriser la démarche d'Hôtel du Nord à l'occasion des Journées Européennes du Patrimoine 2013, s'appuyant sur l'idée de « Marseille-Provence, Capitale euroméditerranéenne du droit au patrimoine ». Ce sera l'occasion de mettre en place les Rencontres de Faro, temps de débats et d'ateliers à dimension européenne les 12 et 13 septembre, et de poursuivre son lien avec le GR®2013 en proposant un programme de balades patrimoniales.

La coopérative patrimoniale Hôtel du Nord a été créée le 1^{er} janvier 2011 à Marseille. Elle s'inscrit dans la poursuite d'un processus patrimonial initié en 1995 dans les quartiers nord de Marseille qui vise à valoriser économiquement le patrimoine et l'hospitalité présents dans les 15^e et 16^e arrondissements de Marseille, pour les conserver « en vie ». Elle s'appuie sur les principes de la Convention de Faro et l'approche intégrée du patrimoine.

Hôtel du Nord est un projet coproduit par Marseille-Provence 2013. L'année 2009 a été celle du test, 2011 et 2012 celles de la construction et 2013 celle de la programmation d'Hôtel du Nord dans le cadre de l'année Capitale européenne de la culture. www.hoteldunord.coop

Escales Hôtel du Nord

Escale #1 *Paysages usagés*

Du 22 au 24 mars à Marseille

Samedi 23 mars de 10h à 13h

Marseille terre d'accueil ?

Initiée par l'association Ancrages avec Samia Chabani, une balade urbaine sur un bout du tracé du GR®2013 dans l'arrière zone portuaire, aujourd'hui en plein cœur des enjeux de requalification urbaine et là où l'on regarde aussi de l'autre côté de la Méditerranée.

Renseignements et inscriptions : hoteldunord.coop

Du 24 au 26 mai - Vitrolles et Pays d'Aix

Grand Paysage

Du 12 au 15 septembre - Marseille

Balades patrimoniales



Le printemps des quartiers Nord

© Hôtel du Nord

Échelle 1 :1, feuilleton cartographique

Thierry Kressmann et Guillaume Monsaingeon

« Le seul, le vrai, l'unique voyage c'est de changer de regard »
Marcel Proust

Échelle 1 :1 est un feuilleton cartographique en sept épisodes. Chaque épisode se déroule en trois temps dans la continuité d'un même thème : un récit nourri de cartes, une œuvre présentée par un artiste, une action de « mappage » collectif qui conduit les spectateurs-mappeurs à rédiger la carte à l'échelle 1 :1. Par un jeu glissant d'échelles, apparaît ainsi l'« icitude », qui ramène chacun à cette réalité : nous menons nos vies à l'échelle 1 :1. Les épisodes se déroulent autour du GR®2013 avec liberté, tantôt très proches, tantôt à un jet de carte - jamais très loin. Action artistique et cartographique, Échelle 1 :1 partage avec le GR® le souci de provoquer une émotion collective grâce à une pratique renouvelée du regard autant que du territoire.

Pour développer Échelle 1 :1, l'Oucarpo (Ouvrir de Cartographie Potentielle) est créé, conçu sur le modèle de l'Oulipo. Ce collègue informel entend explorer la tension entre la contrainte et le jeu, entre les mots, les signes et les images.

Atelier de pratique oucarpienne délibérée, savante et ingénue, Échelle 1 :1 ne vise pas la réalisation d'une grande carte qui viendrait matériellement recouvrir l'ensemble du territoire Marseille-Provence 2013 (Umberto Eco en a joliment démontré l'absurdité). Chaque épisode constitue plutôt une proposition déposant sur le « territoire de l'empire », selon les mots de Borges, une nouvelle couche de « ruines très abimées de la carte à l'échelle 1 ».

Thierry Kressmann et Guillaume Monsaingeon

Thierry Kressmann et Guillaume Monsaingeon partagent l'amour de la cartographie tout en venant d'univers très différents. Urbaniste de formation, puis chef d'entreprise, Thierry Kressmann a fait toute sa carrière dans l'univers des SIG (Systèmes d'Information Géographique) dont il a été l'un des inventeurs. Ses travaux et recherches ont permis aux SIG d'acquiescer des fonctions de représentations cartographiques riches et intégrées dans le modèle de données. Il a toujours milité auprès des institutions, ingénieurs et commanditaires pour conserver à la cartographie une dimension expressive et artistique.

Philosophe de formation, Guillaume Monsaingeon a travaillé dans les musées en France et en Italie avant d'enseigner. Ses travaux sur Vauban et sur l'espace classique l'ont conduit à la cartographie, son histoire et sa rencontre avec l'art contemporain. Il est commissaire de l'exposition *Mappamundi, art et cartographie* organisée à Toulon du 15 mars au 12 mai 2013 dans le cadre d'Ulysses. Auteurs et curateurs d'Échelle 1:1, Thierry Kressmann et Guillaume Monsaingeon allient leurs compétences complémentaires pour transformer notre regard sur le territoire par l'entremise de la carte.

Le 1^{er} avril - Marseille, château d'If
L'Impossible carte de la mer avec Nicolas Desplats, artiste plasticien

Le 28 avril - Salon-de-Provence
La Carte qui coule avec Jean-Luc Brisson, artiste plasticien

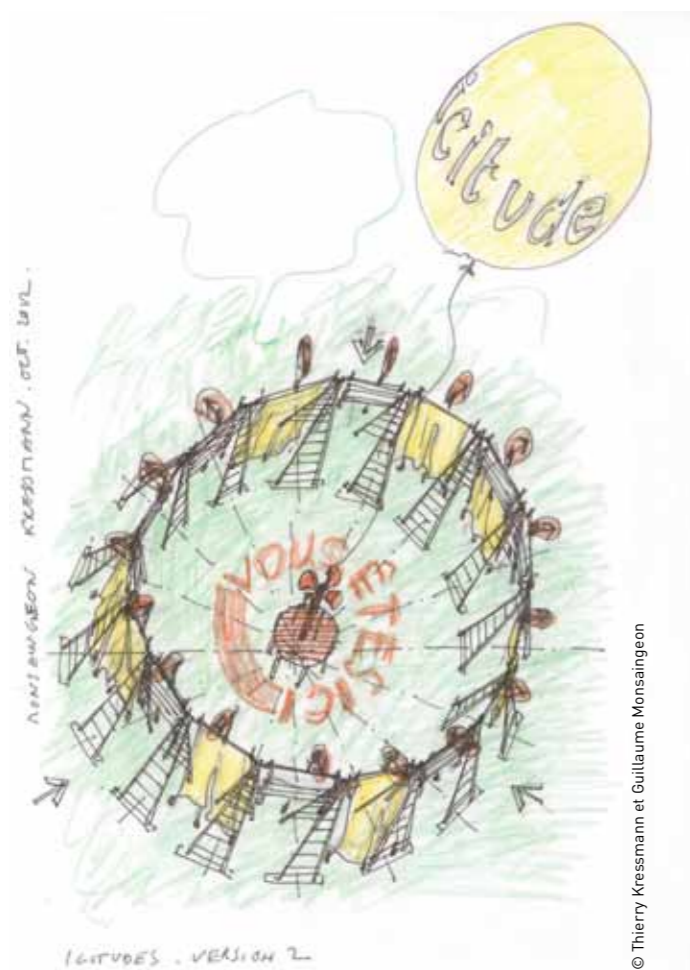
Le 25 mai - Vitrolles
Constellations célestes, mythologie et lieux terrestres avec Karl Van Welden, artiste plasticien

Le 29 juin - Istres
Le Pli de la carte avec Jeremy Wood, artiste marcheur dessinant avec son GPS

Le 12 juillet - Marseille, Campagne Pastré
Du grand au petit, le zoom avec Francisco Ruiz de Infante, vidéaste

Le 15 septembre - Marseille, La Plaine
Lettres et mots avec le collectif Gusto, graphistes-typographes

Le 13 octobre - Belcodène (Aubagne)
Risques, dangers et peurs avec des artistes marcheurs du GR®2013



© Thierry Kressmann et Guillaume Monsaingeon

Landmarks

Luce Moreau

Landmarks est un projet d'anamorphose lumineuse mise en place dans divers paysages. Après avoir choisi un point de vue photographique auquel elle reste fidèle, l'artiste aidée de son équipe installe selon des marques préalablement établies des systèmes de miroirs qui réfléchissent les rayons du soleil en direction de l'objectif. Des formes géométriques diverses et génériques émergent alors d'un paysage familier : rectangle homothétique au cadre de l'image, diagonale joignant les deux extrémités, losange scintillant. Les plans réfléchis dans le paysage sont comme autant de zones de résistance ; la lumière du soleil, dans son inclinaison naturelle, est ainsi déviée et par là-même transformée en signal. La relation entre la source de lumière solaire et le photographe devient un dialogue privilégié, dont la lecture n'est possible que depuis le point de vue initialement choisi.

De la série photographique *Landmarks* réalisée en 2010 en Slovénie avec l'association OTTO-Prod, suivie d'une première balade organisée en 2011 par Art-Cade, découlent cette année aux alentours de Marseille trois marches visant à « installer » par la promenade le dispositif lumineux nécessaire à l'apparition de ces formes. Les marcheurs du GR®2013, armés de miroirs, n'atteindront qu'en fin de parcours le point de vue précis leur permettant de contempler la « photographie » résultante, activant le paysage et aplanissant les différents reliefs arpentés.

Luce Moreau

Luce Moreau est une photographe plasticienne et habite à Marseille. Elle travaille au sein du collectif et association OTTO-Prod depuis 2006 sur des projets curatoriaux et des résidences d'artistes, tout en développant ses recherches en photographie. La photographie est ici considérée comme un ensemble dont le procédé, la physique et la mécanique représentent autant de terrains de réflexions que d'expérimentation et dont l'artiste peut, au même titre que le scientifique, explorer méthodiquement les variations : l'étendue infinie de la recherche et avec elle une multitude d'anomalies dont chaque projet photographique s'empare. La lumière et ses trajectoires, la physique des angles visuels, les réseaux lenticulaires, la représentation du réel, le mouvement terrestre, le cadre, le temps et la capture, en sont les supports problématiques. Le médium transcende ainsi parfois l'outil jusqu'à sa radicalisation dont ne subsiste que la lumière. www.lucemoreau.com
www.ottoproduct.com

Les 13 et 14 avril - Pays de Martigues

Les 27 et 28 avril - Salon-de-Provence

Du 8 au 11 mai - Pays d'Aubagne et de l'Étoile



© Luce Moreau, 2010

Jazbine, de la série Landmarks

Sleeping beauties in dormant towns and landscapes

Beautés endormies de villes et
campagnes en sommeil
Chantier européen des Arts de la Rue /
Université de plein-air

Dirigé par Observatorium, le workshop se déploie de Vitrolles à Terschelling, de la Méditerranée à la Mer du Nord, de l'urbain au rural, du GR®2013 à l'Oerol Festival.

Cette formation en deux étapes s'adresse à des étudiants et à des professionnels internationaux de diverses disciplines (architectes, urbanistes, paysagistes, dramaturges, comédiens, plasticiens...) qui travaillent dans l'espace public et qui souhaitent mener, sur deux territoires différents et selon la philosophie et la méthodologie développées par Observatorium, une expérience d'observation, d'imprégnation et de propositions pour (ré)investir et (re)vitaliser des espaces publics en manque de fréquentation.

Partenaires : Observatorium – L'architecture, la dramaturgie et la philosophie pour créer l'espace, Rotterdam (Pays-Bas) ; FAI-AR – Formation Avancée et Itinérante des Arts de la Rue ; Oerol Festival – Festival de théâtre de plein air, Sense of place - l'Esprit des Lieux, Terschelling (Pays-Bas) ; Marseille-Provence 2013 ; Ville de Vitrolles.

Observatorium

Observatorium est un collectif d'artistes basé à Rotterdam. Andre Dekker, Ruud Reutelingsperger et Geert van de Camp travaillent ensemble depuis 1997 sur l'articulation entre l'art, le paysage et la société. Ils mettent entre parenthèses les dynamiques du quotidien et nous invitent à prendre le temps de nous imprégner des espaces publics. Murs antibruit, parcs urbains, prisons, gares, lotissements, autoroutes... : le patrimoine industriel constitue leur champ d'opération. Leur philosophie et leurs modes opératoires naissent des chevauchements entre le design urbain, le paysagisme, l'architecture et l'art. Ils utilisent la sculpture et l'installation pour créer des aménagements et équipements fonctionnels. Les objets, monumentaux et symboliques, sont toujours révélés par leur usage. Dans une volonté de transmission, Observatorium a fondé une Université de plein-air, qui se traduit par diverses formes d'ateliers et modules d'enseignement proposés en Europe et aux États-Unis.

Trek

Boris Sieverts - Du 13 au 15 septembre

Boris Sieverts propose un trek de trois jours dont l'arrivée est prévue le 15 septembre à Marseille pendant le temps fort du GR®2013. Le parcours de cette randonnée sur le GR® sera précisé lors d'une résidence d'exploration qu'il effectuera au mois de juin.

Tarif : 220 € (comprenant les repas pour trois jours et le couchage pour deux nuits).

Informations sur le site www.mp2013.fr

Boris Sieverts

Pour l'agence allemande Büro für Städtereisen, Boris Sieverts organise depuis plusieurs années des promenades, des dérives urbaines, à pied ou à vélo, à Cologne essentiellement, mais aussi en banlieue parisienne, à Nantes ou dans le bassin de la Ruhr. Boris Sieverts y opère comme guide de randonnées dans les marges de la ville et dans tous les lieux situés entre le centre-ville cultivé et la campagne cultivée elle aussi. Le choix très sélectif de ces périples – que l'artiste met des mois à baliser, obéit à deux critères : le premier concerne la qualité des traces inhabituelles laissées par tout être vivant et fréquentant ces zones libres de tout contrôle. Le second a trait à la qualité plastique de ces espaces en apparence sans forme, à leur capacité à révéler l'inexploré, depuis le sublime jusqu'à l'élément le plus insignifiant.

Cette démarche permet de révéler ce que l'on ne voit plus : ici plantes, venelles, zones industrielles, chantiers et donne naissance à une nouvelle perception de la ville, poétique, fragmentée, et pourtant bien réelle. Elle se nourrit des séjours effectués dans ces lieux, de l'étude de leur histoire, de l'analyse des cartes et de prises de notes. Tentant de rendre compte de la complexité des situations nées dans ces périphéries contrastées, d'en livrer la densité poétique, Boris Sieverts développe un travail photographique qui vise à fixer bien plus que des anecdotes mais une conception mentale du lieu, conception qui n'a de cesse de transformer la perception habituelle que nous avons du monde.

SATURN I, II, III

Karl Van Welden

Autant de cages, autant de petits théâtres, où chaque acteur est seul, et constamment visible.

Michel Foucault, *Surveiller et punir*, 1975

La performance-installation SATURN révèle le paysage contemporain en se jouant des notions de distance, intimité, perte, infini, contrôle et pouvoir.

SATURN - – *landscape* sublime la grandeur du paysage naturel tandis que SATURN II – *cityscape* explore le paysage urbain. Une troisième version SATURN III – *townscape*, créée à Vitrolles met en exergue les interstices d'un paysage à la fois urbain et naturel.

Huit postes d'observation perchés sur une colline ou un toit, fragmentent l'environnement en images et offrent ainsi au public des points de repère qui lui permettent d'en saisir l'immensité. Par le biais de longues focales ou de jumelles, le spectateur zoome sur les détails du paysage. Son regard est parfois guidé par la présence de silhouettes isolées au lointain, renouvelant des mouvements infiniment petits. Le visiteur recrée sa perception intime du paysage en passant d'un point à un autre selon son propre rythme, la composition sonore le plongeant dans une atmosphère mélancolique et une tension certaine. Une relation profonde et fugace s'instaure tour à tour entre celui qui observe et celui qui est observé.

Concept, mise en scène et design son Karl Van Welden ; dramaturgie Bart Capelle ; performers Stefaan Claeyns, Sarah Eisa, Michael Helland, Siet Raeymaekers, Kevin Trappeniers et Fran Versteegen ; son Yannick Franck ; coordination technique et construction Vincent Malstaf ; assistance technique Maarten De Vrieze ; diffusion internationale Fanny Bordier. Production wpZimmer & Verenigde Planeten | United Planets vzw ; coproductions Terschellings Oerol Festival (NL) | Vooruit (BE) ; avec le soutien de PACT Zollverein (DE), La ville de Gand, le Gouvernement Flamand.

Karl Van Welden

À travers ses créations, le gantois Karl Van Welden, interroge la relation de l'homme face à l'immensité de l'univers. Il élabore en 2006 un opus intitulé *Verenigde Planeten/United Planets (Les Planètes Unies)* associant des formes architecturales aux images fixes et à la lenteur du mouvement. Les planètes du système solaire forment des satellites autour du point d'ancrage de ce cycle où chacune représente une série de projets artistiques évoluant à chaque représentation. Karl Van Welden explore de nouvelles esthétiques liées intrinsèquement à l'espace choisi où le public entre activement dans l'œuvre. Il s'affranchit ainsi du rapport conventionnel entre la place du spectateur, le site, les performeurs et le monde réel. Quelque soit le média artistique choisi, les lieux expérimentés sont éprouvés comme source d'inspiration et partenaires actifs.

www.wpzimmer.be

www.verenigdeplaneten.be

Du 24 au 26 mai - Vitrolles et Pays d'Aix
SATURN III – *townscape*

Du 28 au 30 juin - Istres
SATURN III – *townscape*

Du 12 au 15 septembre - Marseille
SATURN II – *cityscape*



SATURN II, Gand 2011

Les Ateliers de l'EuroMéditerranée (AEM)

Pour œuvrer à la Capitale européenne de la culture, des artistes de toutes disciplines investissent depuis 2008 des lieux non culturels et atypiques comme les entreprises privées, les services administratifs, les hôpitaux, les associations... Ces résidences originales, intitulées les Ateliers de l'EuroMéditerranée, provoquent des rencontres inédites entre arts et société et donnent lieu à une soixantaine de nouvelles créations dans toutes les disciplines artistiques. Parmi elles, quatre productions sont présentées dans le cadre du GR®2013.

La Cité des Curiosités

Résidence de la Bricarde (Logirem), Marseille 15^e
Quatre œuvres pérennes dans le cadre du GR®2013
visibles dès le mois de mars sauf *Everything is there, but floating* de Charlie Jeffery en juin

La Cité des Curiosités est une résidence d'artistes, imaginée par la Fondation Logirem, visant à la création d'œuvres d'art pérennes dans la cité de La Bricarde, faisant de ce lieu un musée d'art contemporain à ciel ouvert. Il s'agit d'œuvrer à la sensibilisation des habitants à l'art contemporain, à l'enrichissement de la vie culturelle et artistique locale et à l'engagement des collaborateurs de Logirem dans une relation sensible et participative à l'art contemporain.

Socles hauts pour le rêve - Yazid Oulab - 2009

Yazid Oulab a mis en valeur sur des étagères en pignons d'immeubles des sculptures évoquant les objets du quotidien des habitants, œuvres inspirées des rencontres avec les résidents entre souvenirs, et actualité : encrier et plume de l'écrivain public, jeux de dés des anciens, brouette du jardin créé avec les enfants...

L'Envol - Jean-Marc Munerelle - 2011

Jean-Marc Munerelle a répondu de façon poétique à l'incitation « Ré-enchanter le quotidien » par la création d'une sculpture cinématique intitulée *L'Envol*, interagissant avec l'élément vent, omniprésent à La Bricarde.



L'Envol Jean-Marc Munerelle

Time - gethan&myles - 2012

Le duo d'artistes gethan&myles a développé une réflexion sur le temps, la tension entre une temporalité subjective et universelle. Il présente à la Bricarde une proposition artistique protéiforme incluant un documentaire expérimental, *L'Arrêt*, un livre d'artiste, *Time Machine* et une sculpture in situ, *Fin*.

Everything is there, but floating - Charlie Jeffery - 2013

L'artiste britannique Charlie Jeffery élabore une création d'un « espace des possibles » présentée à partir du mois de juin 2013.

Avec plus de 20 000 logements, 400 salariés, la Logirem (Groupe Habitat en Région - Caisse d'Épargne) constitue un acteur économique majeur dans le domaine du bâtiment et des services. Sa fondation d'entreprise apporte son concours au développement de projets sur le territoire d'implantation, notamment dans le domaine culturel.

Un projet de la fondation d'entreprise Logirem en partenariat avec Logirem, Marseille-Provence 2013, le Conseil Général des Bouches-du-Rhône, le Conseil Régional Provence-Alpes-Côte d'Azur, l'État (Direction Régionale des Affaires Culturelles et Préfecture déléguée à l'égalité des chances), la Ville de Marseille et le Fonds Régional d'Art Contemporain Provence-Alpes-Côte d'Azur
Production déléguée : *Sextant et plus*
Avec le soutien des sociétés Chabaud, C.R.E. (Conception Réalisation Électrique), De Viris (Groupe Parlym), Profil et Saccoccio

Oiseaux / Tonnerre

Célia Houdart et Sébastien Roux
Puits Yvon-Morandat - Gardanne

Coproduction Marseille-Provence 2013, GMEM - Centre National de Création Musicale - Marseille. Production déléguée Grand Ensemble.

Parcours sonore

Ouverture dès mars 2013
Départ Maison de la Sainte Victoire - Saint Antonin sur Bayon
Des casques seront à la disposition du public à la Maison de la Sainte-Victoire (apporter son smartphone ou lecteur mp3). Le parcours sonore et son plan seront également téléchargeables sur les sites de Marseille-Provence 2013, du GMEM et du GR®2013.
Parcours à (re)découvrir lors des Journées Européennes du Patrimoine.

Installation

Vestiaires du Puits Yvon-Morandat (1480 av. d'Arménie, Gardanne)
Du 13 avril au 12 mai 2013
Vernissage le 12 avril
Du mercredi au vendredi de 14h à 19h - Samedi et dimanche de 10h à 19h
Tarifs : 5/3 €

En coréalisation avec Les Musiques 2013 - Un festival éclaté du GMEM Centre National de Création Musicale - Marseille

Bande-son d'un film imaginaire, fiction chorale et atmosphérique, composée de sons concrets, de dialogues et de motifs électroniques, *Oiseaux / Tonnerre* est un diptyque composé d'un parcours sonore sur la montagne Sainte-Victoire et d'une installation dans les vestiaires du Puits Morandat, ancienne mine de charbon de Gardanne. Ces deux pièces, dont les pans s'articulent comme les flancs d'une montagne, font dialoguer des présences humaines, des plantes et des animaux. Les textes et les sons convoquent aussi le vent, la géomorphologie et les mouvements du sous-sol. *Oiseaux / Tonnerre* s'apparente à un petit opéra bruissant et minéral, land art sonore, reliant les sommets et les profondeurs de la terre.

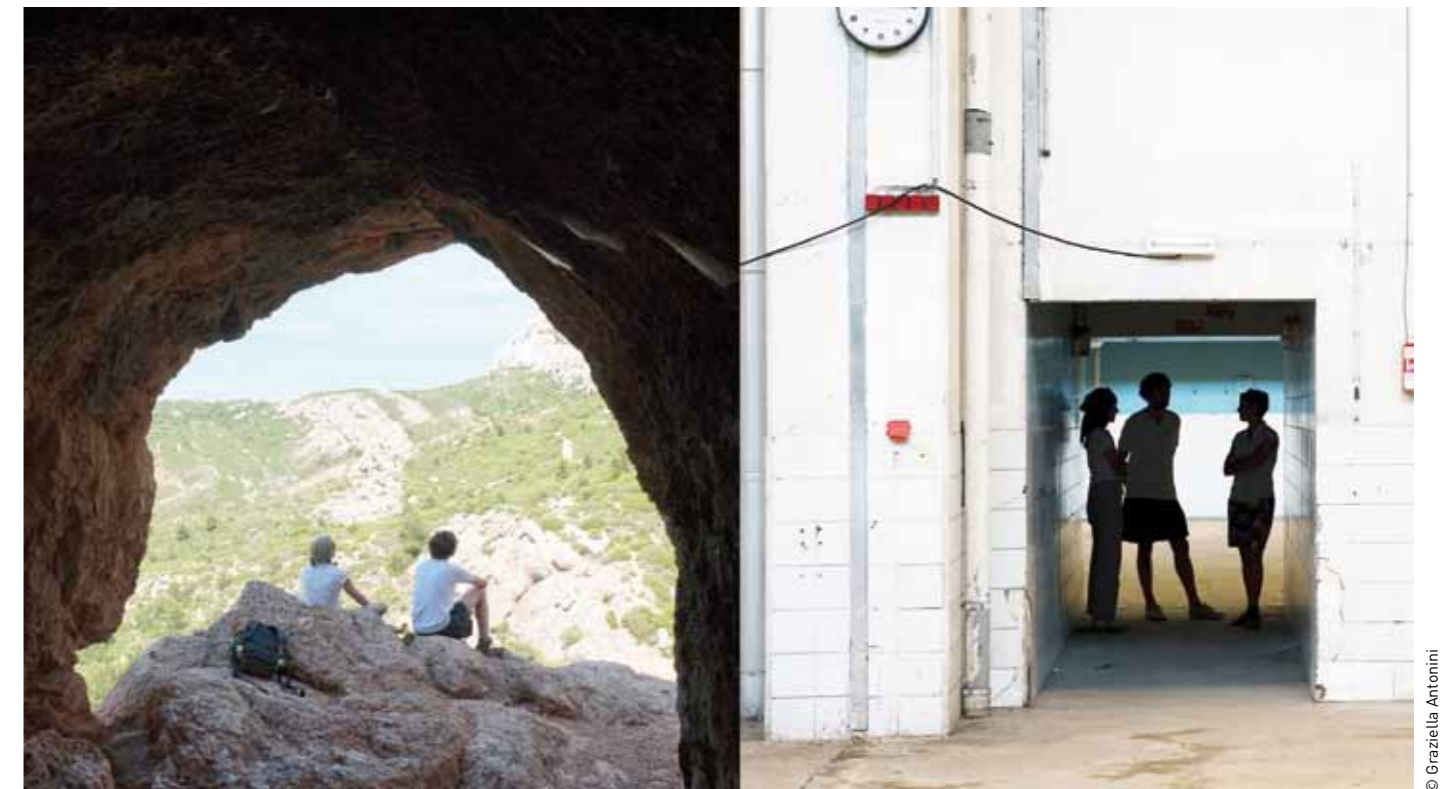
Fondé au début des années 1980 dans le cadre du Grand ensemble minier de Provence et fermé en 2003, le Puits Yvon Morandat avec ses 1100 mètres de fond, a été le plus moderne d'Europe. Il est désormais au centre de la reconversion actuelle de la ville. Sur cet ancien site minier de 14 hectares, la ville de Gardanne entend désormais favoriser l'accueil d'activités dédiées aux nouvelles technologies.

Célia Houdart

Célia Houdart est l'auteur de trois romans : *Les Merveilles du monde* (2007), *Le Patron* (2009), *Carrare* (2011) édités chez POL et d'un essai : *Georges Aperghis. Avis de tempête, Intervalles*, 2007. Elle écrit aussi des textes pour le théâtre, la radio, la musique et la danse.

Sébastien Roux

Sébastien Roux compose de la musique électronique qu'il donne à entendre sous forme de disques, de séances d'écoute, d'installations ou parcours sonores, d'œuvres radiophoniques.



Oiseaux / Tonnerre Célia Houdart et Sébastien Roux

Quartiers Créatifs

Focus sur deux projets développés à Marseille dans les quartiers Sud et Nord de la ville.

Démarré dès 2011, le programme Quartiers Créatifs installe des artistes en résidence dans une dizaine de quartiers en rénovation urbaine sur tout le territoire de la Capitale. Il s'agit de produire des objets ou des actions dont l'élaboration des formes sera partagée avec les habitants. Ce programme de recherche et de création artistique, lancé au cœur du mouvement de la rénovation urbaine, doit pouvoir questionner, infléchir ou compléter le processus d'aménagement tout en invitant les habitants à s'approprier pleinement leur espace public, en contribuant à sa transformation. Tout au long de l'année 2013, ces résidences se donnent à voir sous la forme d'interventions dans l'espace public, d'installations éphémères ou provisoires ainsi que des temps de rencontre autour des réalisations.

Bank of Paradise

Jean-Luc Brisson
Plan d'Aou (Marseille, 15^e)

Exposition du 25 juin au 31 juillet
Projection en plein air de *L'argent fait le bonheur*
de Robert Guédiguian le 25 juin à 22h
La Gare Franche, Marseille 15^e

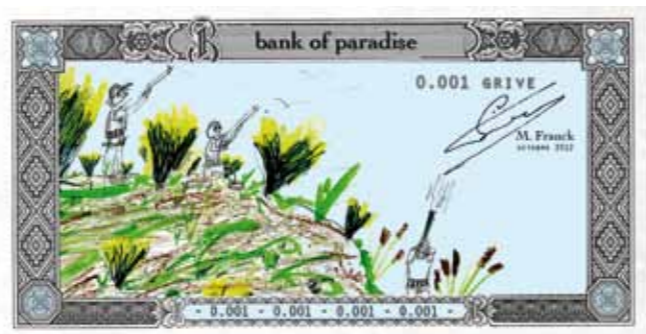
Inventée en 2011 par Jean-Luc Brisson, en pleine crise du secteur bancaire mondial (qui se demandait s'il fallait faire tourner la planche à billets), la *Bank of Paradise* est née d'un double constat : l'argent fait le bonheur et les billets sont des images singulières, inimitables à l'intérieur de cadres très variés. Les images, ce sont des dessins faits sur ou à propos du quartier du Plan d'Aou avec les habitants, les enfants, les promeneurs... Il ne reste qu'à les ajuster aux cadres que nous leurs fabriquons. Cette fausse monnaie permet de rencontrer toutes sortes de gens sur des modes très différents et d'appréhender un territoire.

En 2013, *Bank of Paradise* se donne à voir sous la forme d'une exposition qui, du 25 juin au 31 juillet, dans la magnifique usine de la Gare Franche, rassemblera l'ensemble des billets qui auront été fabriqués tout au long de ses deux années de résidence avec les habitants du quartier et d'ailleurs. Elle se décline aussi sous la forme d'expériences d'aménagements temporaires que sont les guichets que la *Bank of Paradise* se fabrique en plein air et de jardins, vergers qu'elle plante en vue d'une fructification, d'une production pour demain. La *Bank of Paradise* offrira la projection de *L'argent fait le bonheur* tourné au Plan d'Aou en 1993 par Robert Guédiguian et qui n'est pas sans parenté avec la création de la *Bank of Paradise*.

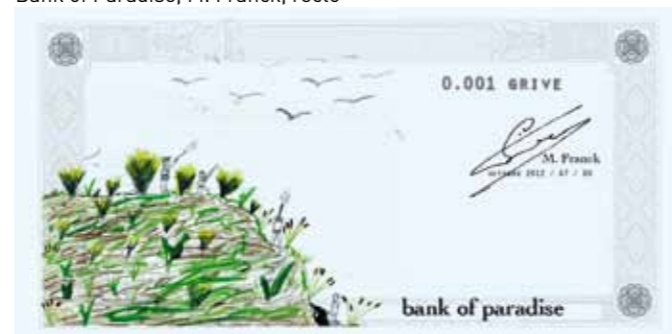
Collaborations artistiques : Wagon-Landscaping (François Vade pied et Mathieu Gontier), Lily Wanat, Julien Chèze / Agence UPAU (Urbanisme et Paysage, Agriculture Urbaine), David Onatzky et Alice Freydet. Coordination : La Gare Franche / Cosmos Kolej. Production Marseille-Provence 2013. Avec le soutien du GIP Politique de la Ville, de Marseille Rénovation Urbaine, du Fonds Européen de Développement Régional, de Marseille Provence Métropole. Partenaire grand projet : Caisse des Dépôts et Consignations.

Jean-Luc Brisson

Artiste, auteur, Jean-Luc Brisson est le responsable des enseignements artistiques, sur le site de Marseille, de L'École Nationale Supérieure du Paysage de Versailles-Marseille (ENSP). Il a publié en 2010 aux éditions Actes Sud *Le Paradis. Quelques observations sur le Plan d'Aou*, ouvrage qui fait suite à une résidence de deux ans menée à la Gare Franche, lieu culturel implanté à Saint-Antoine. Pour mener à pied cette exploration sensible du Plan d'Aou, il s'est entouré d'anciens élèves de l'ENSP.



Bank of Paradise, M. Franck, recto



Bank of Paradise, M. Franck, verso

PARC Pratiques Artistiques Réalités Complexes

Stefan Shankland
Hauts-de-Mazargues (Marseille, 9^e)

Temps public du 7 au 16 juin 2013

PARC est un inventaire de paysages et d'architectures, de sculptures volontaires et involontaires, d'objets et d'histoires d'ici et d'ailleurs, prélevés dans le territoire contrasté qui court, du vieux Mazargues au Baou de Sormiou, à travers un espace fragmenté fait de cités, d'ensembles résidentiels clos, de propriétés bastidaires et de zones commerciales.

Inspirés par l'exploration des Hauts-de-Mazargues à travers la marche, le dessin, la photographie, autant de prétextes à la rencontre des gens qui y vivent, les artistes de PARC nous livrent leur vision sensible du territoire et leurs projets pour son avenir. En juin 2013, 101 propositions seront données à voir et à expérimenter sous la forme d'affiches publiques et d'architectures éphémères, d'ateliers de fabrication d'idées pour un rond-point et de parcours imaginés par les enfants de l'école des Calanques avec Boris Sieverts, artiste marcheur allemand, de projections de films et de temps conviviaux passés au *Bar du rond point*, où s'expérimente et se discute le devenir d'un territoire en transformation.

Collaborations artistiques : Raumlaborberlin (Benjamin Foerster-Baldenius), Erik Göngrich, Boris Sieverts. Coordination : Florian Bosc-Malavergne (architecte) et l'association Robins des Villes. Production Marseille-Provence 2013. Avec le soutien du GIP Politique de la Ville, de Marseille Rénovation Urbaine, du Fonds Européen de Développement Régional, de Marseille Provence Métropole et du Goethe Institut. Partenaire grand projet : Caisse des Dépôts et Consignations.

Stefan Shankland

L'artiste plasticien Stefan Shankland conçoit et réalise des projets artistiques intégrés aux processus de transformation à l'œuvre dans des contextes urbains, industriels et naturels. Lauréat du prix COAL Art & environnement 2011, qui récompense chaque année un artiste contemporain dont le travail participe à la mise en place de nouvelles perspectives sur le développement durable, Stefan Shankland dirige actuellement le projet TRANS305 – un programme d'accompagnement artistique et culturel des mutations urbaines du quartier de la ZAC du Plateau à Ivry-sur-Seine en proche banlieue parisienne (94). TRANS305 est le prototype de la démarche Haute Qualité Artistique et Culturelle (HQAC), un cadre de recherche pour la création d'une culture de la ville en transformation, dont il est à l'initiative. À Marseille, le projet PARC est une proposition pour mettre en place un nouveau prototype de démarche HQAC accompagnant la ZUS Hauts-de-Mazargues dans ses mutations à venir.



PARC

Fête de la Randonnée Pédestre Provence-Alpes-Côte d'Azur

Aix-en-Provence
Domaine de l'Arbois
Dimanche 28 avril 2013

Dans le cadre de Marseille-Provence 2013, la Fédération Française de Randonnée Provence-Alpes-Côte d'Azur (FFRandonnée PACA), en collaboration avec le Comité Départemental des Bouches-du-Rhône, les associations Excursionnistes Marseillais et Excursionnistes Provençaux, ainsi qu'un collectif d'associations locales, organise une journée Rando pour tous®, pour faire connaître le GR®2013 et promouvoir la pratique de la randonnée tant auprès des pratiquants habituels, que d'un public défavorisé ou handicapé. Onze circuits seront proposés pour tous les goûts et tous les niveaux : marche nordique, Rando Santé®, Rando Famille... Une initiation au RandoChallenge® sera également au programme. Les parcours seront sécurisés, les boucles animées par un animateur certifié de la FFRandonnée.

Balisée et animée par nos bénévoles, cette Grande Randonnée de Pays (GRP®2013), dénommée GR®2013, sort des sentiers battus, mêlant à la fois paysages époustouflants, nature sauvage et friches industrielles. Des navettes seront mises en place au départ des cinq départements à Digne-les-Bains, Gap, Nice, Toulon et Avignon (aller-retour 7h30 - 19h30).

Sur inscription
Renseignements et bulletin téléchargeable sur le site internet
de la FFRandonnée PACA
<http://paca.ffrandonnee.fr>

La FFRandonnée PACA

Association à but non lucratif créée en 1978, La FFRandonnée PACA fédère six Comités Départementaux avec plus de 25 000 licenciés et près de 500 baliseurs. La FFRandonnée PACA encourage la randonnée pédestre comme activité sportive, préserve l'environnement et revendique ses valeurs : responsabilité, convivialité, respect et amour de la nature.

Le réseau éco-veille® vise à sensibiliser les citoyens de tous âges à la protection de l'environnement et à la préservation des sentiers. Un chemin, une école® tend à valoriser le patrimoine en confiant à un établissement scolaire la réalisation ou la réhabilitation d'un itinéraire de randonnée pédestre à des fins pédagogiques. Elle encourage la Rando Pour Tous®, le RandoChallenge® et la marche nordique.

La formation régionale propose 400 stages annuels, et les Sentiers Itinéraires/éditions, offre près de 10 000 km de sentiers GR®, GRP® et PR® et 28 TopoGuides.

Informations pratiques

S'INFORMER

SUR L'ENSEMBLE DU TERRITOIRE

Dans tous les Offices de tourisme des Bouches-du-Rhône.

SUR INTERNET

- > mp2013.fr/gr2013
- > marseille.fr
- > visitprovence.com (Bouches-du-Rhône Tourisme)
- > tourismepaca.fr (Comité Régional du Tourisme Provence-Alpes-Côte d'Azur)
- > ffrandonnee.fr (Fédération Française de la Randonnée Pédestre)

LA CAPITALE POUR TOUS

Pour les personnes en situation de handicap, des dispositifs spécifiques sont mis en place.
> mp2013.fr/gr2013

RÉSERVER

POUR LES TEMPS FORTS DU GR®2013

- > Communauté d'agglomération du Pays de Martigues
paysdemartigues.fr - +33 (0)4 42 06 90 10
- > Office de tourisme de Salon-de-Provence
visitsalondeprovence.com - +33 (0)4 90 56 27 60
- > Office de tourisme du Pays d'Aubagne et de l'Étoile
tourisme-paysdaubagne.fr - +33 (0)4 42 03 49 98
- > Office de tourisme de Vitrolles
vitrolles13.fr - +33 (0)4 42 77 90 27
- > Office de tourisme d'Istres
istres.fr - +33 (0)4 42 81 76 00
- > Office de tourisme de Marseille
marseille-tourisme.com - +33 (0)826 500 500 (0,15 € la minute depuis un poste fixe)

POUR LES PIQUE-NIQUES POINT DE VUE

- > mp2013.fr/gr2013

SE DÉPLACER

TRANSPORTS EN COMMUN

Le GR®2013 a été pensé dans une démarche éco-responsable et se veut accessible dans sa totalité en transports en commun.
> Renseignements et itinéraires sur lepilote.com.

PASS TRANSPORT MP2013

Créé spécialement pour l'année 2013, le Pass Transport est un support billettique mutualisé qui permet d'accéder à l'ensemble des réseaux de transport en commun du territoire Marseille-Provence 2013 : cars interurbains, bus, métro, tramway, TER (Trains Express Régionaux), navettes aéroport.

Tarifs Pass Transport MP2013

- > 24h Tarif individuel 13 €
- > 48h Tarif individuel 21 €
- > 72h Tarif individuel 31 €

Tarifs Pass Transport MP2013 + 1 A/R navette aéroport

- > 48h Tarif individuel 30 €
- > 72h Tarif individuel 38 €

Tarifs Pass Transport MP2013 + TER 24h

- > Tarif individuel 20 €

Tarifs jeunes et packs famille disponibles sur demande.



Entre Martigues et Port-de-Bouc, le canal de Caronte



Les Promenades sonores, *L'Effacement* de Xavier Thomas

© Xavier Thomas



Vitrolles

© DR



Marseille, Grand Littoral

© Philippe Piron

Les partenaires du GR®2013

LE CONSEIL GÉNÉRAL DES BOUCHES-DU-RHÔNE AU CŒUR DU GR®2013

Arbois, Barasse, Castillon, Pichauris et Roques-Hautes... Sur son itinéraire, le GR®2013 visitera cinq domaines départementaux, espaces protégés par le Conseil général qui, avec 17 000 hectares, est le premier Département propriétaire foncier d'espaces naturels. La politique départementale des domaines vise à garantir à chacun un accès durable aux espaces naturels, souvent remarquables mais sensibles, en conciliant accueil du public et protection de la faune et de la flore.

Afin de favoriser la fréquentation, la connaissance et la protection de ces sites parfois uniques, le Conseil général a la compétence légale d'élaborer et d'entretenir des itinéraires de promenades et de randonnées.

Dès lors, on comprend son implication avec l'équipe du projet GR®2013, lui apportant une aide technique primordiale pour la définition du tracé. Le Topo-guide GR®2013 est d'ailleurs financé par le Département.

Enfin, tout au long de l'année Capitale, de nombreuses initiatives et animations à caractère culturel ou sportif sont prévues sur les domaines départementaux traversés par le GR®2013.

GR®2013, allez-y en car !

De plus, en partenariat avec Bouches-du-Rhône Tourisme, le Conseil général propose une carte d'informations sur le parcours du GR®, avec les points d'arrêts du réseau Cartreize, ainsi que des informations touristiques.

La programmation du Conseil général à l'occasion du GR®2013

28 avril 2013 - « Rando pour tous » Fête Régionale de la Randonnée - Domaine départemental de l'Arbois (Aix-en-Provence)

En partenariat avec le Conseil général des Bouches-du-Rhône et organisée par le Comité Régional de Randonnée Pédestre.

14 avril 2013 - Course d'orientation - Domaine départemental de Roques Hautes (Saint Antonin sur Bayon)

Une manifestation sportive et familiale qui rassemble compétiteurs, randonneurs et familles.

5 mai 2013 - VTT 13 - Domaine départemental de l'Arbois (Aix-en-Provence)

Des parcours de longueurs différentes accessibles aux familles. Animations, démonstrations et initiations sont également au programme.

8 mai 2013 - Trail des Eaux Vives - Domaine départemental de la Barasse (Marseille)

Le seul trail dans Marseille ! Deux courses de 26 km et 12 km sur les chemins, les crêtes et les sentiers du Parc National des Calanques.

6 octobre 2013 - Nature Sport 13 - Parc départemental de Pichauris (Allauch)

Une journée dédiée à la famille, avec course nature, randonnée découverte, ateliers santé, animations et démonstrations.

Renseignements : www.cg13.fr

LA FÉDÉRATION FRANÇAISE DE LA RANDONNÉE PÉDESTRE

La Fédération Française de la Randonnée Pédestre est une association loi 1901 reconnue d'utilité publique.

Agréée par les Ministères des Sports et de l'Écologie, elle a pour missions principales de promouvoir la randonnée pédestre et ses différentes formes de pratique, de former des animateurs, baliseurs, dirigeants, d'informer les pratiquants et de représenter leurs intérêts auprès des pouvoirs publics, de créer, baliser et entretenir les réseaux d'itinéraires GR®, GRP® et PR du territoire.

En 2013, elle regroupe 220 000 adhérents, 3 450 clubs et 20 000 bénévoles dont 7 000 baliseurs officiels qui entretiennent un stade de 180 000 km d'itinéraires balisés, dont la plupart sont décrits dans sa collection de 250 Topoguides®.

Dans les Bouches-du-Rhône, terre historique de randonnée, le Comité Départemental de la Randonnée Pédestre fédère 106 clubs regroupant 8 300 licenciés. Avec près de 3 000 km d'itinéraires balisés et entretenus par 100 baliseurs aménageurs bénévoles, qui ont apporté tout leur savoir-faire et moyens dans la réalisation du GR®2013 dans le cadre de Marseille-Provence 2013, la FFRandonnée Bouches-du-Rhône se positionne en tant que département le plus « dynamique » du territoire en matière de randonnée et un expert reconnu auprès des collectivités territoriales et du grand public dans son département.

www.ffrandonnee.fr

LE CERCLE DES MARCHEURS

Le Cercle des marcheurs est composé de marcheurs et d'artistes marcheurs basés à Marseille, mais aussi à Nantes et Paris. Le Cercle des marcheurs est une coopérative informelle d'amitié, d'influence, d'inspiration et de travail, qui existe à travers des projets artistiques ou éditoriaux communs. C'est donc un cercle ouvert, un cercle vécu, où on peut entrer, et dont on peut sortir, à la faveur des projets. L'existence de cette scène, qui s'est formée à Marseille dans les années 2000, a directement inspiré l'invention du sentier métropolitain GR2013 pour la capitale européenne de la culture. Réciproquement, c'est le projet de GR2013 qui, à travers sa mise en œuvre, a permis à ce collectif de se former. Depuis Marseille, le Cercle des marcheurs va et vient en France, en Méditerranée, en Europe et dans le monde. Les membres fondateurs du Cercle des marcheurs sont : Stéphane Brisset, Christine Breton, Dalila Ladjal, Laurent Malone, Geoffroy Mathieu, Nicolas Memain, Denis Moreau, Julie de Muer, Philippe Piron, Mathias Poisson, Hendrik Sturm.

WILDPROJECT

Wildproject est un éditeur de livres et d'itinéraires. Cette maison d'édition indépendante, fondée par Baptiste Lanaspèze en 2008, veut contribuer à renouveler la relation homme-nature, avec des auteurs comme Rachel Carson, J. Baird Callicott (essais), ou encore Jim Harrison, Kenneth White (littérature). Wildproject a été chargée par Marseille-Provence 2013 de la mise en œuvre du projet du GR®2013 et de la coédition du Topoguide GR®2013 Marseille-Provence. Baptiste Lanaspèze est également l'auteur de *Marseille ville sauvage, essai d'écologie urbaine* (Actes Sud, 2012).

www.wildproject.org

EUROCOPTER

Eurocopter, partenaire officiel de Marseille-Provence 2013, s'est associé au projet GR®2013, le nouveau sentier de grande randonnée spécialement créé pour l'année capitale européenne de la culture. Premier établissement industriel de la région implanté depuis plus de 70 ans, Eurocopter est profondément attaché à ses racines et soutient le GR®2013 qui de façon originale et innovante valorise le territoire.

Le concept de ce parcours qui relie la nature, la culture, l'urbanisme et l'industrie et dont le tracé passe non loin d'Eurocopter à Marignane, permet d'offrir un nouveau regard sur l'industrie, élément clé du patrimoine régional.

Les employés d'Eurocopter ont également l'opportunité de s'investir dans ce beau projet, notamment au travers de la section randonnée du Comité d'Établissement d'Eurocopter qui a participé au balisage du parcours et qui fera partie de l'équipe des relayeurs proposant des randonnées ludiques tout au long de l'année.

LA POSTE

Le Groupe La Poste et le GR®2013 ont un ADN similaire, qui fonde le soutien que porte l'entreprise à ce projet. Notamment, la notion de présence sur l'ensemble du territoire correspond bien à l'identité et à l'image véhiculée par les postiers quotidiennement. Les objectifs de lien social, de lien entre les populations, de messenger, de transmission du savoir et de partage en sont d'autres marques caractéristiques et partagées.

Enfin, c'est son aspect tout public qui a conduit le Groupe La Poste à s'engager dans ce projet, au profit des 8000 postiers et des habitants du territoire qui peuvent facilement accéder au GR® quel que soit leur lieu de résidence.

MARSEILLE-PROVENCE 2013 REMERCIE SES PARTENAIRES

Partenaires officiels



Partenaires médias



Institutions partenaires



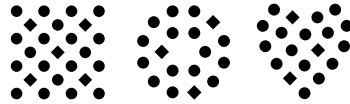
Partenaires de l'événement



Avec le concours du Groupe La Poste



MARSEILLE-PROVENCE 2013
CAPITALE EUROPÉENNE
DE LA CULTURE



WWW.MP2013.FR
f marseille-provence2013
t @MP2013
plus.mp2013.fr

CONTACTS PRESSE

Presse régionale

Marseille-Provence 2013
Caroline Guichard
caroline.guichard@mp2013.fr
Tél. +33 (0)6 77 34 03 35
Joanna Selvidès
joanna.selvides@mp2013.fr
Tél. +33 (0)7 86 02 17 09

Presse nationale et internationale

Claudine Colin Communication
Christelle Maureau
christelle@claudinecolin.com
Diane Junqua
diane@claudinecolin.com
Tél. +33 (0)1 42 72 60 01

Marseille-Provence 2013 Capitale européenne de la culture

Maison Diamantée
1 Place Villeneuve Bargemon
CS 2013, 13201 MARSEILLE Cedex 1
www.mp2013.fr